



# Le président Tebboune reçoit le secrétaire exécutif de l'OLACDE

Page 09

# CAPDZ

QUOTIDIEN D'INFORMATION

RÉUNION DU GOUVERNEMENT  
Examen de dossiers relatifs à la sécurité sociale et l'emploi

Page 09

LE GÉNÉRAL D'ARMÉE CHANEGRIHA PRÉSIDE UN SÉMINAIRE



Les installations vitales algériennes hautement protégées

Page 07

UNIVERSITÉ D'ORAN 1 AHMED BEN BELLA



Le CEL, un pôle stratégique de formation aux langues et d'ouverture internationale

Page 02

RELIZANE



Plus de 21 000 doses de vaccin contre la fièvre aphteuse pour protéger le cheptel bovin

Page 05

TRANSITION POLITIQUE ET ÉCHÉANCES À VENIR



Sawt Echaâb mise sur la relève

Page 03

16<sup>E</sup> ÉDITION DU SALON INTERNATIONAL DU TOURISME SIAHA



Une ouverture marquée par une forte affluence et des enjeux technologiques

Page 10

OUARGLA



Le Musée saharien renaît de ses cendres après une restauration exemplaire

Page 06

UNIVERSITÉ D'ORAN 1 AHMED BEN BELLA

## Le CEIL, un pôle stratégique de formation aux langues et d'ouverture internationale

Meriem B

Au cœur du campus de l'Université d'Oran 1 Ahmed Ben Bella, une effervescence singulière anime les couloirs d'un centre pas comme les autres. Du matin jusqu'en soirée, des dizaines d'apprenants s'y croisent, cahiers en main, conversations en plusieurs langues se mêlant dans une atmosphère studieuse et ouverte sur le monde.

Le Centre de l'Enseignement Intensif des Langues (CEIL) s'impose aujourd'hui comme un véritable carrefour linguistique dans l'Ouest algérien. Immersion au cœur d'une structure en pleine dynamique, devenue en quelques années une référence régionale.

**Un centre en activité continue et une demande en forte croissance**



Dès 8 heures du matin, les premières salles du CEIL s'animent. Les échanges se multiplient en anglais, espagnol, japonais ou encore turc. Le centre fonctionne du samedi au jeudi, jusqu'à 20 heures, avec une activité soutenue qui dépasse le simple cadre universitaire.

Chaque jour, plus de 200 apprenants fréquentent les salles de cours, répartis sur différents créneaux horaires. Cette intensité traduit une réalité claire : le centre répond à une demande croissante et constante en matière de formation linguistique dans la région.

Sous la supervision du Dr Salah Eddine Salhi, directeur du CEIL depuis deux ans, et avec le soutien du recteur de l'Université d'Oran 1, le professeur Amine Abdelmalek, le centre a connu une dynamique de relance importante. L'objectif affiché est clair : garantir un enseignement linguistique de qualité, accessible et ouvert sur l'environnement socio-économique. Selon son directeur, Dr Salhi, le CEIL ne se limite pas à la communauté universitaire. Étudiants, enseignants, chercheurs, personnels administratifs mais aussi travailleurs du secteur public et privé s'y côtoient quotidiennement. Cette diversité fait du centre un espace d'apprentissage unique, où les profils se croisent et s'enrichissent mutuellement.

**Chiffres clés d'un engouement sans précédent**

Le fonctionnement du CEIL est organisé autour de trois sessions annuelles : de septembre à décembre, de janvier à mars et d'avril à juin. À chaque session, l'affluence est remarquable, explique le même responsable. Le centre accueille en moyenne près de 1 100 apprenants par session, répartis en environ 40 groupes de niveaux. Cette forte demande illustre



l'intérêt croissant pour les langues étrangères, notamment chez les jeunes et les professionnels, ajoute Dr Salhi. Face à cet engouement, les capacités d'accueil atteignent parfois leurs limites. Certaines inscriptions ne peuvent être retenues faute de places disponibles. Une réalité que la direction assume avec prudence, tout en soulignant les efforts déployés pour répondre à la demande.

**Un éventail linguistique riche et stratégique**

Le CEIL propose une dizaine de langues, couvrant à la fois les grandes langues internationales et des langues plus rares. L'anglais demeure la langue la plus sollicitée, en raison de son importance académique et professionnelle.

Mais d'autres langues connaissent une progression notable. L'espagnol, par exemple, a connu une évolution importante, passant de 20 à plus de 130 apprenants par session. Le chinois connaît également une dynamique remarquable, avec environ 125 apprenants par session, selon les précisions du directeur du CEIL. Le japonais, encore récent dans l'offre du centre, attire un public de plus en plus curieux, notamment parmi les jeunes. Le turc, le russe, l'italien et l'allemand complètent cette palette linguistique. Le CEIL se distingue également par une exclusivité régionale : il est le seul centre de l'Ouest algérien à proposer l'enseignement du suédois, un élément qui renforce son positionnement unique.

**Apprendre une langue, découvrir une culture**

Au CEIL, l'apprentissage dépasse largement le cadre grammatical. Il s'agit d'un processus global où la langue est indissociable de la culture. Des activités complémentaires sont régulièrement organisées : clubs de discussion, ateliers thématiques, journées culturelles et simulations de situations réelles. L'objectif est de favoriser l'expression orale et de développer la confiance des apprenants. « Nous voulons que les apprenants vivent la langue, pas seulement qu'ils l'apprennent », explique Dr Salhi. « La pratique régulière change complètement leur rapport à la langue. » Cette approche immersive constitue l'un des piliers pédagogiques du centre.

**Témoignages d'apprenants :**

**Entre ambition et évolution personnelle**

Dans les salles de cours, les parcours sont variés et les motivations multiples. « Dans le cadre d'une convention entre l'École supérieure de Biologie et le



CEIL de l'Université d'Oran 1, nous sommes, moi ainsi que d'autres confrères et étudiants, engagés dans des formations visant à améliorer et renforcer nos compétences linguistiques en anglais, devenu aujourd'hui une nécessité incontournable. Dans notre domaine, la majorité des publications scientifiques sont en anglais. J'ai voulu consolider mon niveau afin de pouvoir également enseigner dans cette langue et offrir le maximum à nos étudiants. Le CEIL m'a offert un cadre sérieux et structuré », confie Mme Manel, enseignante à l'École supérieure de Biologie. De son côté, Radia Krim, une autre apprenante, suit des cours d'anglais. « C'est un choix personnel. J'ai toujours voulu apprendre une nouvelle langue. Ici, l'ambiance est motivante et les enseignants sont très disponibles. » Ces témoignages illustrent la diversité des profils et des motivations qui animent le centre.

**Une offre pédagogique diversifiée et structurée**

Le CEIL propose plusieurs types de formations : cours généraux, modules intensifs et cours spécialisés adaptés aux besoins des apprenants. Il assure également la préparation à des certifications internationales, notamment le TKT (Teaching Knowledge Test). Les attestations délivrées sont alignées sur le Cadre européen commun de référence pour les langues (CECRL), garantissant une reconnaissance académique et professionnelle.

**Une infrastructure moderne et fonctionnelle**

Le centre dispose de neuf salles équipées en matériel informatique et connectées à internet. Ces infrastructures permettent un apprentissage interactif et adapté aux standards actuels.

L'équipe pédagogique, jeune et engagée, joue un rôle essentiel dans la qualité de la formation. « Chaque groupe bénéficie d'un suivi régulier et d'une attention particulière », souligne un enseignant. Certaines langues enregistrent une progression particulièrement notable. Le chinois, notamment, fait l'objet d'une dynamique importante et s'accompagne d'activités spécifiques, dont des compétitions linguistiques organisées périodiquement au sein du centre. Les lauréats de ces concours ont la possibilité de participer à des compétitions nationales à Alger, renforçant ainsi la dimension valorisante de l'apprentissage. Le CEIL observe également une croissance constante de

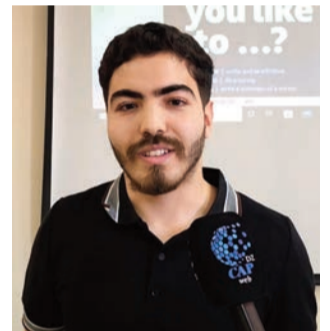
l'intérêt pour l'espagnol et l'allemand, traduisant une ouverture progressive des apprenants vers de nouveaux horizons linguistiques.

**Partenariats et ouverture sur l'environnement socio-économique**

Le centre développe des partenariats avec des acteurs économiques et culturels. Des conventions ont été établies avec des entreprises publiques comme Sonatrach, ainsi qu'avec des institutions culturelles telles que l'Institut Cervantes. Ces collaborations permettent d'adapter les formations aux besoins réels du marché et de renforcer les perspectives professionnelles des apprenants, explique Dr Salhi. Le CEIL s'inscrit dans une logique de service public. Les tarifs proposés sont étudiés pour rester accessibles au plus grand nombre, sans distinction de statut social ou professionnel. Cette politique contribue à renforcer l'attractivité du centre et son rôle social dans la région.

**Témoignage pédagogique**

Un enseignant d'anglais, M. Mohamed Abdelhadi Slimani résume l'évolution du centre : « Nous avons constaté une véritable



transformation. Les apprenants sont plus nombreux, plus motivés et plus exigeants. Le CEIL est devenu un lieu où l'on construit des compétences utiles pour l'avenir. »

**Une ouverture culturelle constante**

Au-delà de l'enseignement, le CEIL met l'accent sur l'ouverture culturelle. Apprendre une langue, c'est aussi comprendre une culture et une manière de penser différente. Des événements culturels sont régulièrement organisés afin d'encourager les échanges et la découverte interculturelle. Dans ses couloirs animés, le CEIL apparaît comme un espace de construction personnelle et professionnelle. Chaque apprenant y trace son parcours, entre apprentissage linguistique et ambition individuelle. Porté par une vision claire et une dynamique continue, le Centre d'Enseignement Intensif des Langues de l'Université d'Oran 1 Ahmed Ben Bella s'impose comme une référence régionale. Plus qu'un centre de formation, il est devenu une véritable passerelle vers le monde, où chaque langue apprise ouvre une nouvelle perspective.

### Les chiffres clés du CEIL

- 1 100 apprenants par session
- 3 sessions annuelles
- 40 groupes de formation
- 200 apprenants par jour
- 9 salles équipées en multimédia
- 10 langues enseignées

**CAP**<sub>DZ</sub>  
**QUOTIDIEN D'INFORMATION**  
 Édité par la SARL BAHIA.COM  
 Directrice Générale  
**Hafida BENARMAS**  
 Directrice de Publication  
**Fatima Benyekhlef**

**Siège social**  
 Adresse :  
 Cité 1377  
 Logts AADL,  
 Bt 22,  
 1er étage,  
 Oran 31000

**Administration- Rédaction-**  
 Service publicité  
 Tel: 041 80 32 62 /  
 Fax : 041 80 32 63  
 Mobile : 0770 65 93 89  
 www.capdz.dz  
 redaction@capdz.dz  
 publicite@capdz.dz

**IMPRESSION**  
 Impression OUEST S.I.O  
 DIFFUSION  
 BAHIA.COM  
 TEL: 0770 65 93 89  
 Les manuscrits, photographies  
 et illustrations ou tout autre document  
 adressés ou remis à la rédaction  
 ne seront pas rendus et ne peuvent faire  
 l'objet d'aucune réclamation.

Pour votre Publicité s'adresser à: l'Entreprise  
 Nationale de communication, d'Édition et de Publicités  
 Agence ANEP 01, Avenue Pasteur - Alger.  
 Téléphone: 020.05.20.91/020.05.10.42  
 Fax: 020.05.11.48 / 020.05.13.45  
 020.05.13.77  
 E-mail: agence.regie@anep.com.dz  
 programmation.regie@anep.com.dz  
 agence.oran@anep.com.dz  
 agence.annaba@anep.com.dz  
 agence.ouargla@anep.com.dz  
 agence.constantine@anep.com.dz

## TRANSITION POLITIQUE ET ÉCHÉANCES À VENIR

**Sawt Echaâb mise sur la relève***Djamila M*

Le parti Sawt Echaâb à Oran amorce un repositionnement stratégique en misant résolument sur la jeunesse pour structurer son action et préparer les échéances à venir, en particulier les élections législatives de 2026. Le bureau politique de wilaya entend ainsi impulser une nouvelle dynamique en s'appuyant sur les compétences émergentes, considérées comme un levier essentiel de renouvellement et d'efficacité politique. Cette orientation, explique Abdelkacem Si Merabet, membre du Conseil national et conseiller du président pour la région ouest, s'inscrit dans une volonté de refonder les pratiques politiques autour d'une participation active des jeunes. Également cadre du bureau politique local et responsable communal à Aïn El Turck, il souligne que l'évolution du contexte politique impose aujourd'hui aux formations partisanes de revoir leurs priorités et d'intégrer pleinement les nouvelles générations dans leurs dispositifs de décision. C'est dans cet esprit que le siège du parti a récemment accueilli la première cohorte de jeunes engagés dans le programme « DZ Young Leaders ». Une initiative qui, au-delà de sa portée symbolique, traduit une volonté concrète de favoriser l'implication directe des jeunes dans la vie politique et de leur offrir des espaces d'expression et de responsabilité.

**Un choix stratégique assumé**

Portée par le président du parti, le Dr Lamine Othmani, cette démarche s'inscrit dans une vision de long terme visant à faire émerger une nouvelle génération d'acteurs politiques. L'objectif affiché dépasse la simple ouverture des structures : il s'agit de construire un environnement propice à l'émergence d'idées nouvelles, à la formation des compétences et à l'intégration effective des jeunes dans les processus décisionnels. Les responsables du parti insistent sur le caractère structurant de cette

orientation, qu'ils présentent comme un choix stratégique durable plutôt qu'une réponse conjoncturelle. L'ambition est de bâtir une base politique renouvelée, fondée sur l'innovation et l'intelligence collective, en rupture avec des schémas jugés obsolètes. Dans cette optique, Ben Safi Smaïn Abdelkader, président du bureau politique de wilaya, affirme que le parti a franchi un cap en rompant avec une vision classique cantonnant les jeunes à des rôles secondaires. Désormais, ceux-ci sont appelés à occuper des positions de premier plan, y compris en tête de listes électorales et dans la conception des programmes de développement. Il souligne également que leur engagement ne saurait se limiter aux périodes électorales, mais doit s'inscrire dans la durée, notamment à travers leur implication dans les phases de gestion et de contrôle, consolidant ainsi leur rôle au sein de l'écosystème politique.

**Un vivier pour renouveler les élites**

Au cœur de cette stratégie, le programme « DZ Young Leaders » se veut un outil de détection et de structuration des talents. Les participants y sont sélectionnés sur la base de critères de compétence et de créativité, indépendamment de toute considération territoriale, traduisant une volonté affirmée de privilégier les idées et les aptitudes. La première rencontre organisée dans ce cadre a réuni cadres du parti et jeunes participants autour d'échanges nourris sur des thématiques variées. Le climat de dialogue et de responsabilité qui a marqué cette rencontre a permis de favoriser un véritable croisement d'expériences entre générations, ouvrant la voie à la formation de futurs responsables politiques. Pour les dirigeants du parti, ces jeunes constituent une force d'impulsion capable de dynamiser la scène politique nationale et de prévenir toute forme d'inertie, tout en incarnant une relève crédible et structurée.

**Une préparation anticipée des législatives**

À l'approche des élections de 2026, le bu-

reau politique de wilaya accorde une attention particulière à l'intégration des jeunes dans les structures organisationnelles, notamment au sein des directions de campagne. Cette implication vise à leur permettre d'acquérir une expérience concrète du terrain et de participer activement à la conduite des opérations électorales. Dans ce contexte, Brima Abdelkacem, conseiller du président pour la région ouest et membre des instances nationales et locales, souligne que le parti s'est distingué par son engagement précoce en faveur de l'intégration de jeunes leaders à Oran. Selon lui, cette démarche s'inscrit dans une logique de continuité visant à préparer la relève et à insuffler un nouvel élan à l'action politique. Il estime, par ailleurs, que les jeunes récemment intégrés représentent un véritable réservoir de compétences, plusieurs d'entre eux étant appelés à occuper des fonctions clés dans l'organisation des prochaines échéances électorales.

**Renforcement des structures et ancrage de proximité**

Parallèlement à cette politique d'ouverture, le parti poursuit le renforcement de son organisation interne. De nouvelles cellules ont été installées, notamment dédiées à la communication numérique, afin de consolider sa présence sur les plateformes digitales et d'intensifier l'interaction avec les citoyens, en particulier les jeunes. Une autre cellule locale a également été mise en place dans le cadre d'une stratégie d'élargissement de la base militante et de consolidation de l'action de proximité. Cette dynamique organisationnelle s'accompagne d'un afflux notable de citoyens vers le siège du parti, signe d'un intérêt croissant pour son projet politique. À travers cette réorientation, le parti Sawt Echaâb semble engager une transformation de ses modes d'action, en privilégiant des approches plus modernes et en phase avec les attentes de la société, notamment celles d'une jeunesse appelée à jouer un rôle central dans la recomposition du champ politique.

16<sup>E</sup> ÉDITION DU SALON INTERNATIONAL DU TOURISME SIAHA**Une ouverture marquée par une forte affluence et des enjeux technologiques***Meriem B*

La 16<sup>e</sup> édition du Salon International du Tourisme, des Voyages et des Transports (SIAHA) a ouvert ses portes mardi 21 avril 2026 au Centre des Conventions d'Oran Mohamed-Benahmed, le Méridien, donnant le coup d'envoi à trois jours d'échanges professionnels consacrés à un secteur en pleine mutation.

Dès les premières heures de la matinée, l'affluence des opérateurs et visiteurs professionnels a confirmé l'intérêt soutenu pour cet événement devenu un rendez-vous incontournable du calendrier touristique en Algérie. Organisé sur une superficie de 10 000 m<sup>2</sup>, le salon réunit cette année plus de 250 exposants issus de neuf pays, représentant l'ensemble de la chaîne de valeur du tourisme et des transports.

La cérémonie d'ouverture officielle a été suivie de l'accueil des professionnels lançant une première journée marquée par un programme riche en conférences et en rencontres BtoB. Les stands ont attiré un flux continu de visiteurs, notamment autour des espaces dédiés aux compagnies aériennes, agences de voyages, établissements hôteliers, tour-opérateurs et acteurs du tourisme de santé et de loisirs.

Le volet scientifique a occupé une place centrale dans cette première journée. Une première conférence, animée en début de l'après-midi, a mis en lumière l'apport du digital marketing dans le développement du tourisme en Algérie, soulignant l'évolution des stratégies de promotion à l'ère numérique.

Elle a été suivie d'une session de sensibilisation consacrée à l'exploitation touristique des plages et à son impact sur l'économie locale, un sujet en résonance avec les enjeux de valorisation du littoral.

En fin d'après-midi, une autre intervention a exploré les interactions entre intelligence artificielle et marketing digital, illustrant les profondes transformations technologiques qui redessinent les modèles économiques du secteur touristique. Au-delà des conférences, les échanges entre professionnels ont dominé cette première journée, favorisant la création de contacts et l'exploration de nouvelles opportunités de partenariat. Plusieurs institutions hôtelières et écoles de formation ont également profité de l'événement pour présenter leurs offres et renforcer leur visibilité.

Clôturée en début de soirée, cette première journée du SIAHA a posé les bases d'une édition placée sous le signe de l'innovation, de la coopération et de la transformation digitale, confirmant le rôle stratégique d'Oran comme plateforme régionale du tourisme et des transports.

## AÏD EL-ADHA

**23 000 moutons arrivent au port d'Oran pour renforcer l'offre***Sarah M*

À l'approche de l'Aïd El-Adha, la logistique d'importation du cheptel ovin s'intensifie dans l'Ouest du pays, où les autorités s'emploient à sécuriser l'approvisionnement du marché tout en encadrant strictement les conditions sanitaires.

Mardi, une nouvelle opération d'envergure a été menée au port d'Oran avec l'arrivée d'un navire en provenance d'Espagne transportant près de 23.000 têtes ovines. Cette quatrième cargaison s'inscrit dans un dispositif global visant à répondre à la forte demande saisonnière, dans un contexte marqué par la nécessité de stabiliser les prix et d'assurer la disponibilité du bétail. Dès l'accostage, les ser-

vices concernés ont enclenché une chaîne d'intervention bien rodée. Après les contrôles sanitaires effectués par les vétérinaires, le déchargement a été engagé sans délai, illustrant la volonté des responsables de réduire au maximum les délais de transit et de préserver les conditions de santé des animaux. L'opération ne se limite pas à la réception portuaire. Elle repose sur une organisation logistique étendue, mobilisant plus de 150 camions pour le transfert des ovins vers des centres de quarantaine répartis entre Oran, Aïn Témouchent et Sidi Bel Abbès. Dans ces structures, les bêtes feront l'objet d'un suivi sanitaire rigoureux avant leur mise sur le marché. Autour de ce dispositif, plusieurs intervenants ont été coordon-

nés, allant des services vétérinaires aux autorités de sécurité, en passant par les instances administratives. L'objectif est double : garantir la traçabilité des animaux et prévenir tout risque sanitaire susceptible d'affecter la filière. Cette nouvelle cargaison vient renforcer un volume déjà conséquent réceptionné ces dernières semaines au port d'Oran. Trois arrivages précédents avaient permis l'introduction de plus de 43.000 têtes ovines, en provenance notamment d'Espagne et de Roumanie. À travers ce programme d'importation, les pouvoirs publics cherchent à anticiper les tensions du marché liées à l'Aïd, en misant sur une gestion centralisée et encadrée de la distribution du bétail, depuis son arrivée sur le territoire jusqu'à sa commercialisation.

**Saisie record de plus de 137 000 comprimés psychotropes par la Douane et l'ANP***T.K*

Les services des Douanes d'Oran, en coordination avec un détachement de l'Armée nationale populaire (ANP), ont procédé, ce mardi, à la saisie d'une importante quantité de comprimés psychotropes et à l'interpellation de deux individus, indique un communiqué de la Direction régionale des Douanes. L'opération, menée par la Brigade

mobile relevant de l'Inspection des divisions Extérieures des Douanes d'Oran, a permis l'interception de deux véhicules de tourisme suspects utilisés pour le transport de la marchandise prohibée.

La fouille a abouti à la découverte de 137 500 comprimés psychotropes de type pré-gabaline 300 mg, dissimulés à l'intérieur des véhicules. Les deux mis en cause ont été arrêtés sur place puis présentés devant le procureur

de la République près le tribunal de Fellaoucen. Une enquête a été ouverte afin d'identifier l'ensemble des ramifications de ce trafic et d'en déterminer les circuits d'approvisionnement.

Cette opération s'inscrit dans le cadre des actions de lutte contre le trafic de stupéfiants menées conjointement par les différents corps de sécurité, visant à contrer les réseaux criminels et à protéger la santé publique.

TOURISME ESTIVAL À ORAN

## Le Village méditerranéen se repositionne comme destination familiale de premier plan



Sarah M

À l'approche de la saison estivale, les autorités locales misent sur une montée en gamme du Village méditerranéen d'Oran pour renforcer son attractivité et répondre à une demande touristique en constante évolution. Pensée comme un levier du tourisme interne, cette infrastructure s'engage dans une phase de modernisation destinée à améliorer

l'expérience des visiteurs et à consolider son statut de pôle de loisirs majeur. Porté par l'établissement public de wilaya en charge de sa gestion, un programme d'intervention d'envergure est actuellement en cours de déploiement. L'objectif est double : adapter les capacités d'accueil aux exigences actuelles du secteur et valoriser les atouts d'un site devenu emblématique depuis sa mise en service. Les travaux engagés concernent en priorité les

unités d'hébergement, avec une opération de réhabilitation visant à offrir davantage de confort et de fonctionnalité. En parallèle, une attention particulière est accordée aux espaces extérieurs, à travers des actions d'aménagement paysager et de requalification des lieux de détente, afin de proposer un cadre plus agréable et mieux intégré à l'environnement. L'offre de restauration fait également l'objet d'un réajustement. L'amélioration des prestations et de la qualité de service figure parmi les axes prioritaires, dans le but de répondre aux attentes d'une clientèle familiale de plus en plus exigeante, tout en s'alignant sur les standards du secteur touristique. Au-delà des aspects techniques, cette dynamique s'inscrit dans une stratégie plus large de promotion de la destination Oran. En valorisant ce complexe, les autorités entendent encoura-

ger les Algériens à privilégier les destinations locales et à redécouvrir les potentialités touristiques de la région. Le Village méditerranéen est ainsi appelé à jouer un rôle de vitrine, capable de refléter l'évolution des infrastructures et des services dédiés aux loisirs. Inauguré en 2022 à l'occasion des Jeux méditerranéens, le site dispose aujourd'hui d'une capacité d'accueil dépassant les 4 000 lits, proposés à des tarifs jugés compétitifs. Cette capacité, combinée aux efforts de modernisation en cours, devrait permettre de mieux absorber l'afflux estival et d'améliorer les conditions de séjour des visiteurs, qu'ils soient nationaux ou étrangers. À travers ce programme, Oran confirme son ambition de structurer une offre touristique durable et qualitative, en s'appuyant sur des équipements capables de soutenir son attractivité à long terme.

INDICATEURS EN HAUSSE

### À Oran, la santé maternelle et infantile gagne du terrain

Toufik k

Au-delà d'une simple commémoration, la Journée nationale de la santé de la mère et de l'enfant a servi, à Oran, de plateforme pour réaffirmer les priorités sanitaires et évaluer les performances du système de prise en charge. Au cœur des échanges : la promotion de l'allaitement maternel, désormais érigée en axe stratégique de santé publique dans la wilaya.

Portée par la direction de la Santé et de la Population, la rencontre a rassemblé professionnels de santé et spécialistes venus de plusieurs wilayas de l'Ouest, dans une dynamique d'échange et d'harmonisation des pratiques. L'objectif affiché est clair : consolider les acquis et améliorer davantage les indicateurs relatifs à la santé maternelle et infantile, considérée comme un pilier des politiques nationales de prévention.

Les données présentées à cette occasion témoignent d'une évolution encourageante. Une étude lancée début 2025 sur les pratiques d'allaitement révèle que 74 % des nouveau-nés à Oran sont allaités dès la naissance. Un taux jugé très satisfaisant par les spécialistes, qui situe la wilaya dans une position favorable par rapport à de nombreuses régions à l'échelle internationale. L'enquête, qui couvre près de 30.700 naissances recensées dans 19 établissements de santé, devrait fournir une analyse plus approfondie à l'horizon fin 2026. Au-delà de ces résultats, les responsables du secteur entendent intensifier les campagnes de sensibilisation, notamment autour des bienfaits de l'allaitement maternel, reconnu pour ses impacts positifs sur la santé de l'enfant et de la mère. Cette orientation s'inscrit dans une approche globale intégrant également le dépistage des cancers féminins, la planification familiale et le respect du calendrier vaccinal.

Sur le terrain, le renforcement du réseau de proximité constitue un autre levier essentiel. La wilaya d'Oran compte désormais 132 structures de protection maternelle et infantile, assurant un suivi régulier des femmes enceintes et des nourrissons. Cette extension s'est accompagnée d'une hausse notable des consultations prénatales et postnatales, traduisant une meilleure adhésion des patientes aux dispositifs de prévention.

Parallèlement, les efforts de dépistage ont permis de sensibiliser et d'examiner plus de 70.000 femmes en 2025 pour les cancers du sein et du col de l'utérus. Une avancée significative qui illustre l'importance d'une prise en charge précoce et de proximité.

À travers cette mobilisation multisectorielle, Oran confirme sa volonté de consolider un modèle de santé préventive centré sur l'accompagnement de la mère et de l'enfant, avec l'allaitement maternel comme indicateur clé de progrès sanitaire.

CROISSANCE URBAINE À MISSEGRHINE

## L'offre scolaire s'étoffe pour accompagner le pôle Ahmed Zabana

S Hadjar

Face à l'essor démographique du pôle urbain « Chahid Ahmed Zabana » à Misserghine, les autorités locales misent sur un renforcement rapide des infrastructures éducatives pour éviter la saturation des établissements existants. À quelques mois de la prochaine rentrée scolaire, cinq nouvelles structures couvrant les trois cycles d'enseignement sont en voie d'achèvement, avec un objectif clair : absorber la pression et améliorer les conditions de scolarisation.

Lors d'une tournée d'inspection consacrée à ces projets, le wali d'Oran, Brahim Ouchene, a donné le ton en exigeant une accélération du rythme des travaux. Les entreprises en charge sont appelées à respecter des délais serrés, avec une livraison attendue au plus

tard entre fin juin et juillet, tout en garantissant la conformité aux normes techniques et pédagogiques en vigueur. Le responsable a particulièrement insisté sur la qualité des réalisations, considérée comme un levier essentiel pour offrir un environnement scolaire adapté et sécurisé.

Sur le terrain, l'état d'avancement des chantiers oscille entre 45 % et 80 %. Le programme prévoit la mise en service de deux écoles primaires, dont une implantée au cœur du quartier des 6.650 logements AADL, ainsi que deux collèges d'enseignement moyen. À cela s'ajoute un lycée d'une capacité de 1.000 places pédagogiques, en cours de réalisation dans le périmètre des 38.000 logements AADL, dont la livraison est attendue d'ici la fin du mois de juin.

Au-delà de la réponse immédiate aux be-

soins locaux, ces projets s'inscrivent dans une dynamique plus large de renforcement du secteur de l'éducation à l'échelle de la wilaya. Depuis le début de l'année scolaire, 18 nouveaux établissements ont été réceptionnés, dont 12 groupes scolaires, 4 CEM et 2 lycées, en plus de 75 classes d'extension, de plusieurs infrastructures sportives et de 54 cantines scolaires. Parallèlement, la modernisation pédagogique se poursuit avec l'équipement progressif de 438 écoles primaires en tablettes électroniques interactives, traduisant une volonté d'intégrer les outils numériques dans l'enseignement.

À Misserghine, la montée en puissance de l'offre scolaire apparaît ainsi comme un axe stratégique pour accompagner durablement l'expansion urbaine et répondre aux attentes d'une population en constante croissance.

SANTÉ PUBLIQUE

## Face à l'urgence des AVC, le système de prise en charge se réorganise

S.M

La wilaya d'Oran engage une refonte progressive de son dispositif de prise en charge des accidents vasculaires cérébraux (AVC), en misant sur la formation ciblée des praticiens et l'élargissement des capacités hospitalières. Une stratégie qui répond à un impératif majeur : réduire les délais d'intervention et améliorer le pronostic des patients.

C'est dans cette optique qu'une première session de formation spécialisée a été lancée lundi par la Direction de la santé et de la population (DSP), au profit d'une quarantaine de médecins coordinateurs et urgentistes issus de différentes structures sanitaires. Cette initiative s'inscrit dans le cadre du plan d'action du comité des AVC récemment installé au ni-

veau de la wilaya. Au-delà de l'aspect pédagogique, cette formation marque une étape clé dans la structuration d'un dispositif jusque-là fragmenté. Adossée à la mise en place du registre des AVC, elle vise à mieux organiser la collecte des données épidémiologiques et à standardiser les protocoles de prise en charge. L'enjeu est double : disposer d'indicateurs fiables et renforcer la coordination entre les différents intervenants. Le programme, étalé sur six mois, combine enseignement théorique et immersion pratique au sein des unités neurovasculaires. Il mobilise plusieurs spécialités, dont la neurologie, la radiologie, la réanimation et la cardiologie, dans une approche multidisciplinaire conçue pour optimiser la gestion des cas en phase aiguë. En parallèle, les autorités sanitaires ont engagé un renforcement tangible des moyens hospitaliers. Le

nombre de lits dédiés aux AVC a été porté à 34, répartis entre le CHU d'Oran, l'EHU, l'EPH Dr Balaska et l'établissement spécialisé des urgences de Oued Tlelat. Une montée en capacité qui vise à réduire la pression sur les structures universitaires, souvent saturées.

Cette dynamique devrait se poursuivre avec l'intégration progressive d'autres établissements publics disposant d'équipements de diagnostic avancés, notamment le scanner et l'IRM. L'objectif affiché est de rapprocher l'offre de soins des patients et de raccourcir les délais critiques d'intervention. À travers cette démarche, le secteur de la santé à Oran amorçe une transition vers une prise en charge plus réactive et mieux coordonnée des AVC, pathologie lourde dont l'issue dépend étroitement de la rapidité et de la qualité de l'intervention médicale.

## TLEMCCEN

## 69e anniversaire de la Bataille du Fellaoucène, un vibrant hommage aux vaillants moudjahidines de la 5e wilaya



O.DEGUI

Soixante-neuf ans après l'épopée héroïque qui ébranla les forces coloniales, Tlemcen a commémoré lundi la Grande Bataille du mont Fellaoucène. Présidée par le wali Youssef Bechlaoui, en présence du président de l'APW, de députés, d'élus, de membres du comité de sécurité et de la famille révolutionnaire, cette journée a mêlé recueillement, analyses historiques et engagement pour l'avenir. Symbole de la ténacité de l'ALN, cette bataille reste une leçon d'indomptabilité pour les nouvelles générations.

Le programme s'est ouvert dans la commune d'Aïn Fettah par une visite émouvante du lieu mythique. Le drapeau national a été hissé avec ferveur, suivi de l'hymne qui a résonné dans les montagnes. La récitation de la Fatiha, première sourate du Coran, a enveloppé l'assemblée en mémoire des âmes pures des martyrs. Une gerbe a été déposée en hommage aux immenses sacrifices

consentis pour arracher la patrie au joug colonial français. La délégation officielle, conduite par le wali, a ensuite exploré une exposition immersive et assisté à des présentations didactiques sur la bataille du mont Fellaoucène – l'une des plus marquantes livrées par l'Armée de libération nationale (ALN) dans la glorieuse 5e wilaya durant la Guerre de libération (1954-1962). Dans son discours passionné, M. Bechlaoui a mis en lumière le colloque organisé en marge, intitulé « Une leçon inoubliable tirée de la volonté d'un peuple indomptable ». « Ce colloque examine les causes, les circonstances et l'issue de cette épopée, rappelle ses dimensions historiques et politiques, et en tire des enseignements pour les générations actuelles et futures : sacrifice, résilience, détermination inébranlable », a-t-il déclaré. Il a salué les efforts inlassables des plus hautes autorités, sous l'égide du président de la République, pour préserver la mémoire nationale et sauvegarder les principes immuables du message immortel de Novembre 1954. «

La Révolution n'est pas un passé figé, mais une flamme vive qui guide notre présent », a ajouté le premier responsable de la wilaya. Rappelons que la bataille de Fellaoucène, en 1957, marque un tournant de la Révolution algérienne. Les combattants de l'ALN y ont démontré une planification et une tactique militaires exemplaires, infligeant plus de 600 pertes aux soldats français – contre environ 105 moudjahidines tombés au champ d'honneur. Ce rapport de force illustre la volonté indomptable d'un peuple uni face à l'occupant.

### Symposium d'exception : analyses pointues des experts

Le colloque a rayonné par des interventions de haute volée : Le Dr Attar Mohamed, décryptant la stratégie militaire innovante déployée à Fellaoucène ; Le Dr Bendaoud Nasr Eddine, replaçant cette bataille majeure dans le contexte global de la guerre d'indépendance. Ces exposés ont analysé les multiples dimensions de l'affrontement et son rôle pivotale dans le cours de la lutte nationale. L'événement s'est clos par un hommage poignant aux familles des révolutionnaires et aux professeurs conférenciers. En marge des commémorations, le wali Youcef Bechlaoui a effectué une visite de terrain au projet de lycée 200/800 en construction dans la commune.

Il a exhorté les responsables à redoubler d'efforts, accélérer le rythme et veiller à la qualité pour honorer les délais. « Ce lycée renforcera le secteur éducatif, améliorera les conditions scolaires et dotera les élèves d'infrastructures modernes pour une réussite éclatante », a-t-il insisté, liant ainsi mémoire historique et développement concret. Cette commémoration renforce le lien entre passé glorieux et ambitions futures, invitant chaque Algérien à puiser dans l'héritage des héros.

## MASCARA

## 214 foyers raccordés au gaz naturel au douar Khenaihia



I. Yacine

Le projet de raccordement du douar Khenaihia, dans la commune de Hachem, à Mascara, a été mis en service mardi dans le cadre de l'extension du réseau de gaz naturel vers les zones rurales. L'opération a permis le raccordement de 214 habitations à travers un réseau de distribution d'une longueur de 9,19 kilomètres, selon les données techniques communiquées sur le projet. Le coût global de l'opération dépasse 3,4 milliards de centimes, tandis que le coût moyen de raccordement par logement est estimé à près de 16 millions de centimes. Ce projet s'inscrit dans la poursuite des programmes d'équipement des zones rurales en énergie domestique, notamment dans les localités où l'approvisionnement repose encore sur les bouteilles de gaz butane et sur des moyens traditionnels de chauffage.

Dans plusieurs zones rurales, l'accès au gaz naturel demeure un enjeu quotidien, particulièrement durant la saison hivernale.

Le raccordement au réseau permet de sécuriser l'approvisionnement énergétique des ménages, tout en réduisant les déplacements nécessaires pour l'achat de bouteilles de gaz.

Cette amélioration contribue également à alléger les charges supportées par les familles, notamment dans les zones éloignées des centres urbains. L'extension du réseau de gaz naturel permet par ailleurs de limiter le recours au bois de chauffage, pratique encore répandue dans certaines zones rurales. La réduction de cette utilisation participe à la préservation des espaces forestiers, souvent soumis à une pression accrue durant les périodes de froid. Au-delà de l'aspect énergétique, ce type d'opération intervient aussi dans l'amélioration des conditions de vie des habitants des zones rurales. L'accès au gaz naturel constitue un service de base lié aux besoins domestiques quotidiens, notamment pour la cuisson et le chauffage. Dans plusieurs localités rurales, l'arrivée du gaz naturel contribue à réduire les écarts en matière d'équipements entre zones urbaines et rurales. Le raccordement du douar Khenaihia s'inscrit ainsi dans la poursuite des opérations d'extension du réseau dans la wilaya, avec pour objectif de généraliser progressivement l'accès à cette énergie dans les zones rurales et les agglomérations secondaires.

## RELIZANE

## Plus de 21 000 doses de vaccin contre la fièvre aphteuse pour protéger le cheptel bovin

R.M

Face aux risques d'épidémies animales, la wilaya de Relizane arme son arsenal préventif avec 21 200 doses de vaccin contre la fièvre aphteuse. Cette dotation massive, révélée mardi par l'Inspection vétérinaire, cible l'immunité du cheptel bovin – pilier de l'économie rurale locale – et s'inscrit dans la stratégie nationale de santé animale.

L'inspecteur principal vétérinaire, Ahmed Menouar, a salué cette mesure lors d'une déclaration officielle. « Au cœur des efforts étatiques pour protéger le cheptel national, Relizane reçoit ce quota de 21 200 doses spécifiquement pour vacciner les bovins sur tout le territoire », a-t-il précisé. La fièvre aphteuse, maladie virale ultra-contagieuse touchant bouches et sabots, peut



paralyser les troupeaux, causer des pertes économiques massives et menacer la sécurité alimentaire. Avec un cheptel de plus de 18 000 têtes bovines – dont 15 000 vaches laitières productrices de lait essentiel pour les familles et les industries –, la wilaya ne ménage aucun effort. Une opération préventive d'am-

pleur a été lancée dans toutes les zones et communes. Les services vétérinaires déploient vétérinaires publics et privés, véhicules spécialisés et logistique complète pour une couverture sans faille. Cette campagne gratuite vise plus de 1 300 exploitations agricoles et s'étendra sur deux mois, permettant une vaccination pro-

gressive adaptée aux cycles pastoraux. Parallèlement, une offensive pédagogique cible les acteurs du terrain. Sorties sur les fermes, spots radio régionaux et réunions exhortent à l'adhésion massive. « Participez activement à cette vaccination gratuite : c'est protéger votre troupeau, votre revenu et l'avenir agricole de Relizane », martèle M. Menouar. Ces actions visent 100% de participation, avec suivi individualisé pour chaque exploitation. Relizane, cœur agricole de l'Oranie, dépend de ce cheptel pour son dynamisme économique. Une épidémie pourrait coûter des millions et désapprovisionner les marchés. Cette campagne, évaluée mi-parcours, pave la voie à une résilience accrue et inspire les wilayas voisines. Les éleveurs sont invités à signaler tout cas suspect au 123 (ligne vétérinaire).

## BOUIRA

## Mois du Patrimoine : Le tapis de Guerrouma, star des expositions artisanales



B.H

Le tapis traditionnel de Guerrouma, emblématique produit artisanal d'une commune située à

une cinquantaine de kilomètres à l'ouest de Bouira, occupe une place de choix dans les expositions du Mois du Patrimoine. Organisées au centre de formation professionnelle de la ville,

ces manifestations attirent une trentaine d'artisans locaux.

Lancé samedi dernier, cet événement culturel met en lumière les richesses du terroir à travers une série d'activités, dont des expositions dédiées aux produits artisanaux de la wilaya, en tête desquels trône le tapis de Guerrouma, a indiqué à Ibrahim Benabderrahmane, directeur de la culture de Bouira. Une dizaine de femmes artisanes, venues de Guerrouma, animent ces stands avec leurs œuvres tissées main. Parmi elles, la doyenne Kramdi El Akri, octogénaire chevronnée, qui vante la renommée séculaire des ateliers de tissage de sa commune. « Guerrouma est célèbre pour ses tapis depuis des générations », souligne-t-elle. Fabriqués avec de la laine de mouton reconnue pour sa douceur et sa qualité supérieure, ces tapis se distinguent par leur tissage manuel minutieux. L'association culturelle

Ath Ighil Hammad de Saharidj, à l'est de Bouira, s'est également associée aux expositions mises sur pied par la Chambre de l'artisanat et des métiers de la wilaya (CAM) à Guerrouma. « Nos six artisanes ont présenté poteries, tapisseries et bijoux traditionnels locaux », explique Radia Bourrai, présidente de l'association. Elle plaide pour une promotion accrue du tapis de Guerrouma afin qu'il retrouve sa lettres de noblesse. Cet art ancestral repose sur deux techniques principales : la haute lisse (métier vertical) et la basse lisse (métier horizontal), qui entrelacent fils de chaîne verticaux et de trame horizontaux pour des motifs complexes. Parallèlement, d'autres animations animent le Mois du Patrimoine à Sour El Ghoulane, Ath Mansour et Thassala (Taghzout), comme l'a détaillé Ibrahim Benabderrahmane. Ces initiatives célèbrent ainsi le patrimoine vivant de la région.

## TIZI OUZOU

## "Objets et mémoire", une plongée dans le temps à la Maison de la culture Mouloud-Mammeri

B.Y

Dans le cadre du Mois du Patrimoine (18 avril-18 mai), la galerie d'art Mohia de la Maison de la culture Mouloud-Mammeri accueille jusqu'au 27 avril l'exposition « Objets et mémoire ». Une collection unique d'objets et documents anciens y est présentée, fruit de décennies de passion.

Rassemblés depuis 1978 par le collectionneur Zizi Achour, ces trésors – ustensiles, cartes postales, vieux journaux,

timbres, billets et pièces de monnaie – témoignent de diverses époques historiques. Interrogé, l'exposant insiste : « Recueillir, conserver et partager ces objets préserve la mémoire collective et le patrimoine national.

Pour lui, chaque pièce est un « voyage dans le temps », un reflet authentique d'une époque, qu'il s'agisse d'une lampe, d'une porte ou d'un document. « Au-delà de l'aspect culturel, ces collections enrichissent et entretiennent le patrimoine matériel et im-

matériel », ajoute-t-il, appelant chacun à y contribuer dans son domaine.

Zizi Achour met l'accent sur la transmission : ces objets inspirent sociologues, historiens, architectes, costumiers et réalisateurs. « Des cinéastes ont puisé dans mes paysages anciens, des costumiers et architectes se sont inspirés de documents sur les modes et bâtisses d'antan », révèle-t-il. Loin d'un collectionneur égoïste, il partage ses pièces pour le bénéfice de tous, du citoyen lambda à la communauté entière.

## OUARGLA

## Le Musée saharien renaît de ses cendres après une restauration exemplaire

K.M

Le Musée saharien de Ouargla a rouvert ses portes au public ce lundi, pile pour le Mois du Patrimoine (18 avril-18 mai). Après une restauration complète et un inventaire scientifique rigoureux de ses collections, cet espace culturel emblématique du Sud algérien renoue avec les visiteurs.

Cette réouverture s'inscrit dans une volonté de dynamiser la culture et le tourisme local, a expliqué Oum El-Kheir Benzahi, responsable de l'établissement et directrice de l'antenne locale de l'Office national de gestion et d'exploitation des biens culturels protégés. « C'est



une valeur ajoutée pour le patrimoine national », a-t-elle souligné, en mettant en avant une gestion muséale moderne : numérisation des collections,

optimisation de la conservation et des expositions, pour une accessibilité accrue à la recherche et au grand public. Le musée se positionne comme une vitrine

du patrimoine saharien, avec des expositions permanentes, des programmes pédagogiques pour les écoles et universités, des ateliers de sensibilisation, des activités scientifiques et une galerie d'artisanat. L'objectif ? Booster le tourisme culturel et ancrer la préservation de la mémoire historique chez les générations futures. Fondé en 1938 et classé monument national en 2007, ce fleuron des sites culturels du Sud abrite des collections archéologiques et ethnographiques riches. Les visiteurs y découvrent des salles dédiées à la préhistoire, aux vestiges islamiques de Sedrata et à l'ethnographie saharienne, dans des espaces d'exposition modernisés.

## NAÂMA

## Un Mois du Patrimoine foisonnant d'expositions, tech et visites guidées



S.R

La wilaya de Naâma a mis en place un programme riche et diversifié pour célébrer le Mois du Patrimoine, décliné en expositions artistiques, conférences culturelles et spectacles folkloriques, a indiqué mardi la direction de la Culture et des Arts.

Cette programmation vise à mettre en valeur le patrimoine local et à insuffler une nouvelle dynamique culturelle et touristique dans la région.

Dans ce cadre, des projections vidéo (data show) de visites virtuelles de sites archéologiques de la wilaya seront proposées au siège de l'annexe de l'Office national du parc culturel de l'Atlas saharien à Naâma. Ces visites virtuelles, appuyées par des technologies d'intelligence artificielle, permettront au public de découvrir à distance les principaux sites historiques et culturels de la wilaya. Un colloque intitulé « La transmission du patrimoine des ancêtres aux générations » est également prévu, à l'initiative de l'association Ouyoun El Tourath Création et Arts. Une journée d'étude portant sur « Le rôle de la numérisation et des technologies modernes dans la préservation et la valorisation du patrimoine culturel » viendra compléter cette réflexion, avec la participation d'universitaires, de spécialistes et de chercheurs en patrimoine local.

Les salles d'exposition des établissements culturels de la wilaya, notamment l'annexe de la Maison de la culture Baghdadi Belkacem à Aïn Sefra et le cinéma « Imzi » à Mecheria, ainsi que certaines places publiques, accueilleront des stands dédiés aux outils traditionnels, aux costumes et aux plats populaires de la région. Ces expositions permettront de découvrir le patrimoine documentaire local, ainsi que les œuvres d'artistes et d'écrivains de la wilaya dans les domaines de la littérature, de la poésie, des arts plastiques, de la calligraphie arabe et de la photographie. Des visites guidées seront organisées vers plusieurs sites archéologiques de la wilaya, notamment les ksour de Moghrar, Tiout et Sfisifa, la citadelle du Cheikh Bouamama, les stations de gravures rupestres et la région de Rouis El Djir, réputée pour l'existence de restes fossiles d'un dinosaure herbivore de type sauropode. Enfin, les bibliothèques de lecture publique, réparties dans les différentes communes de la wilaya, animeront des concours intellectuels, des ateliers de dessin, de travaux manuels et de réalisation de maquettes au profit des élèves, étudiants et stagiaires. Ces activités s'inscriront dans une réflexion commune sur le patrimoine culturel matériel et immatériel de Naâma, ses spécificités et les moyens de sa sauvegarde et de sa transmission aux générations futures.

LE GÉNÉRAL D'ARMÉE CHANEGRIHA PRÉSIDE UN SÉMINAIRE

## Les installations vitales algériennes hautement protégées



Le Général d'Armée Saïd Chanegriha, ministre délégué auprès du ministre de la Défense nationale, chef d'Etat-major de l'Armée nationale populaire (ANP), a présidé, mardi, au Cercle national de l'Armée, à Beni-Messous (Alger), l'ouverture des travaux d'un séminaire sous le thème "La protection des installations vitales du pays face aux nouvelles menaces : réalité et perspectives d'amélioration", indique un communiqué du ministère de la Défense nationale (MDN).

"Monsieur le Général d'Armée Saïd Chanegriha, ministre délégué auprès du ministre de la Défense nationale, Chef d'Etat-major de l'ANP, a présidé, ce mardi 21 avril 2026, au Cercle national de l'Armée, à Beni Messous, l'ouverture des travaux d'un séminaire national intitulé +La protection des installations

vitales du pays face aux nouvelles menaces : réalité et perspectives d'amélioration+", précise la source. Ont pris part à ce séminaire, aux côtés du Secrétaire général de la Présidence de la République, de ministres et du Conseiller auprès du Président de la République chargé des Affaires liées à la Sécurité et la Défense, messieurs le Général de Corps d'Armée Commandant des Forces terrestres, le Secrétaire général du ministère de la Défense nationale, les Commandants de Forces et de la Garde républicaine, le Directeur de cabinet auprès du ministère de la Défense nationale, le Commandant de la Gendarmerie nationale, le Commandant de la 1ère Région militaire, les chefs de départements, le Contrôleur général de l'Armée, les Directeurs centraux du ministère de la Défense nationale et de l'Etat-major de l'ANP, ainsi que de hauts

responsables et des professeurs universitaires.

Les travaux du séminaire ont été entamés par une allocution d'ouverture prononcée par le Général d'Armée, au cours de laquelle il a, tout d'abord, souhaité la bienvenue aux hôtes et aux participants, avant de souligner que "les installations vitales sont devenues aujourd'hui de véritables artères de vie, irriguant le corps de l'Etat moderne en sécurité et stabilité, et constituant une composante essentielle du dispositif de défense nationale et un pilier de la sécurité globale". "Les installations vitales ne se limitent plus à de simples actifs économiques dans la mesure où leur rôle s'est consolidé pour constituer de véritables artères de vie, irriguant le corps de l'Etat moderne en sécurité et stabilité, impulsant les dynamiques d'intégration du développement et contribuant à la promotion de la sécurité nationale dans toutes ses dimensions", a relevé le Général d'Armée. Dès lors, "la protection des installations vitales et des infrastructures s'impose comme un choix stratégique et rationnel, constituant une composante essentielle du dispositif de défense nationale et se plaçant au cœur de la sécurité globale", -t-il ajouté. Le Général d'Armée a également affirmé que l'ANP "contribue de manière essentielle à la sécurisation des installations vitales et veille à l'actualisation permanente des plans d'intervention des équipes d'intervention et leur formation et à la coordination entre les différents acteurs concernés". Dans ce cadre, "l'ANP, à la lumière des orientations de Monsieur le Président de la République, Chef Suprême des Forces armées, ministre de la Défense nationale, joue un rôle fondamental et central, contribuant à travers ses unités opérationnelles et son ap-

pareil sécuritaire, à la sécurisation des installations stratégiques par la mise en œuvre de plans de protection et d'intervention, afin de faire face à diverses menaces, qu'elles soient terroristes, de sabotage, cybernétiques ou relevant de ce que l'on appelle aujourd'hui les menaces hybrides". L'ANP veille également à "l'actualisation et au développement permanent des plans d'intervention des équipes d'intervention et de leur formation, ainsi que des méthodes de planification et de coordination entre les différents secteurs, et ce, dans le cadre d'une approche globale fondée sur l'anticipation plutôt que la réaction, la prévention plutôt que le traitement, tout en consolidant la complémentarité entre le facteur humain et les technologies modernes", a ajouté le Général d'Armée, qui a ensuite annoncé l'ouverture officielle des travaux de ce séminaire. Par la suite, des conférences ont été présentées, au cours desquelles les professeurs et experts participants ont abordé "les différents aspects du sujet, notamment le fondement stratégique et conceptuel de la protection des installations sensibles, la responsabilité des acteurs et les mécanismes de coordination, l'évolution des menaces contre les infrastructures sensibles, le dispositif de protection entre technologie et facteur humain, ainsi que le lien entre infrastructures sensibles et défense nationale : quelles orientations stratégiques pour une protection souveraine face aux menaces du futur", note le communiqué du MDN. Les interventions ont également été ponctuées de débats et de contributions d'experts et de cadres, qui ont présenté des visions et des idées ayant contribué à enrichir les travaux du séminaire et ses recommandations, conclut le communiqué.

### ALGÉRIE-TCHAD

## Le partenariat est éminemment stratégique

Les participants au Forum d'affaires algéro-tchadien, tenu mardi à Alger, ont mis en avant la volonté commune des deux pays de hisser les relations économiques au niveau d'un partenariat stratégique, à travers l'exploitation des opportunités d'investissement disponibles dans plusieurs secteurs.

Les travaux de ce Forum se sont déroulés sous la coprésidence du ministre du Commerce extérieur et de la Promotion des exportations, Kamel Rezig, et du ministre tchadien du Commerce et de l'Industrie, Mathieu Guibolo Fanga, en présence du directeur général de l'Agence algérienne de promotion de l'investissement (AAPI), Omar Rekkache, du président du Conseil du nouveau économique algérien (CREA), Kamel Moula, ainsi que de la directrice générale de l'Agence nationale tchadienne des investissements et des exportations, Sobdibé Sobkika Liliane, et des opérateurs économiques des deux pays.

Dans une allocution à cette occasion, M. Rezig a indiqué que les échanges commerciaux entre les deux pays doivent être à la hauteur des relations étroites qui unissent l'Algérie et le Tchad, soulignant que le marché tchadien constitue l'une des destinations africaines prometteuses, offrant des débouchés à la croissance économique hors hydrocarbures que connaît l'Algérie.

Dans ce cadre, il a affirmé que plusieurs domaines sont à même de donner un nouvel élan aux relations commerciales, à l'instar des engrais et des produits chimiques, dont les exportations algériennes ont atteint 1,5 milliard USD en 2025, des matériaux de

construction, de la céramique et du verre, exportés à hauteur de 560 millions USD l'an dernier, outre les industries agroalimentaires, les produits pharmaceutiques ainsi que l'énergie et les énergies renouvelables.

M. Rezig a insisté sur la nécessité de relever les défis qui entravent la circulation des marchandises entre les deux pays, soulignant à cet égard l'importance de la coordination afin d'accroître la participation aux foires et salons économiques organisés dans les deux pays.

M. Moula a, pour sa part, estimé que le Forum constitue une opportunité idoine pour poser les bases d'un partenariat stratégique entre les deux pays, selon une vision renouvelée fondée sur la complémentarité.

Le Forum a, par ailleurs, constitué une occasion pour l'administrateur provisoire de la Chambre de commerce, d'industrie, d'agriculture, des mines et de l'artisanat du Tchad (CCIAMA), Abderrahmane Gademi, de mettre en avant les importantes potentialités économiques dont dispose l'Algérie, lesquelles ont fait l'objet, lundi, d'une visite de terrain effectuée par des opérateurs économiques tchadiens au niveau de plusieurs entreprises algériennes. Il a fait observer que cette visite a renforcé leur volonté de conclure des partenariats allant au-delà du cadre commercial traditionnel. Par ailleurs, le ministre d'Etat, ministre des Affaires étrangères, de la Communauté nationale à l'étranger et des Affaires africaines, Ahmed Attaf, a reçu, mardi, le secrétaire exécutif de l'Organisation latino-américaine et caribéenne de l'énergie (OLACDE), Andrés Rebolledo Smitmans, en



visite officielle en Algérie, a indiqué un communiqué du ministère. Le ministre des Travaux publics et des Infrastructures de base, Abdelkader Djellaoui, a reçu, mardi à Alger, le ministre des Infrastructures, du Désenclavement et de l'Entretien routier de la République du Tchad, M. Amir Idriss Kourda, avec lequel il a examiné les moyens de renforcer la coopération bilatérale dans le domaine des travaux publics et des infrastructures de base, indique un communiqué du ministère.

Le ministre de l'Enseignement supérieur et de la Recherche scientifique, Kamel Badari, a reçu, mardi à Alger, le ministre de l'Enseignement supérieur et de la Formation professionnelle de la République du Tchad, Sitack Yombatina Béni, indique un communiqué du ministère. La rencontre a porté sur

les moyens de consolider les relations bilatérales dans le domaine de l'Enseignement supérieur et de la Recherche scientifique, précise la même source.

A cette occasion, M. Sitack Yombatina Béni a exprimé "sa volonté de tirer profit de l'expérience pionnière du ministère algérien de l'Enseignement supérieur et de la Recherche scientifique en matière de numérisation et de valorisation des résultats de la recherche", ajoute le communiqué.

Au terme de la rencontre, les deux ministres ont échangé leurs dernières publications intitulées "Exploration de quelques enjeux contemporains", et "Droit de l'environnement et représentations culturelles africaines", conclut le communiqué.

## FILIÈRE TOMATE

## Des mesures pour stabiliser les prix



Le ministre de l'Agriculture, du Développement rural et de la Pêche, Yacine El-Mahdi Oualid, et la ministre du Commerce intérieur et de la Régulation du marché national, Amel Abdellatif, ont insisté sur la nécessité de renforcer l'organisation de la filière tomate et de développer ses mécanismes de financement et d'assurance, afin de garantir la disponibilité du produit et la stabilité des prix, indique, mardi, un communiqué conjoint des deux ministères.

Les deux ministres sont intervenus lors d'une rencontre nationale tenue lundi, consacrée à la filière tomate, en présence de cadres des deux secteurs, de producteurs et transformateurs représentant 31 wilayas, ainsi que du président de la Chambre nationale d'agriculture (CNA).

A l'entame de la rencontre, le ministre de l'Agriculture a souligné que la filière a connu une "dynamique positive" au cours des dernières années, relevant que l'Algé-

rie a réussi à renoncer aux importations, notamment dans le domaine de la tomate industrielle, grâce au soutien de l'Etat et aux efforts des producteurs, appelant à continuer sur cette trajectoire afin d'assurer un approvisionnement régulier du marché.

De son côté, le ministre du Commerce intérieur a précisé que la filière tomate est "stratégique", insistant sur l'importance d'améliorer les mécanismes de distribution et de lutter contre les pratiques illégales pouvant impacter la stabilité du marché, tout en renforçant la coordination entre les différents intervenants afin d'assurer une circulation fluide des produits agricoles, du producteur au consommateur. La rencontre a été marquée par un échange entre les professionnels de la filière, au cours duquel les principales préoccupations ont été exposées, notamment celles liées au foncier agricole, aux eaux d'irrigation, au financement, à l'assurance, à la transformation, à la commercialisation, et au

manque de main-d'œuvre, outre les changements climatiques et l'importation des intrants. A cet égard, M. Oualid a annoncé une série de mesures en cours de préparation, portant notamment sur l'élaboration d'un décret exécutif visant à faciliter l'obtention de la carte d'agriculteur et à encourager l'organisation des professionnels en coopératives, à cela s'ajoute le lancement d'initiatives pour la production locale de semences hybrides et la réduction des coûts de production. Il a, en outre, évoqué les efforts en cours en vue de développer des mécanismes de financement et d'assurance adaptés aux spécificités de la filière, en sus de la création de zones industrielles dédiées à la transformation des produits agricoles à travers différentes wilayas du pays. Les deux parties ont, par ailleurs, assuré que cette rencontre s'inscrit dans une approche participative entre les secteurs concernés, visant à renforcer la sécurité alimentaire nationale et à assurer la stabilité du marché.

BACCALAURÉAT (FILIÈRE ARTS)  
Sadaoui donne le coup  
d'envoi des épreuves pratiques

Le ministre de l'Education nationale, Mohammed Seghir Sadaoui, a donné, mardi, au niveau du Lycée national des arts "Chahid Ali Maâchi" à El Biar (Alger), le coup d'envoi des épreuves pratiques du baccalauréat, filière Arts.

121 candidats prennent part à ces épreuves, dont 16 candidats libres, répartis sur quatre spécialités: musique, audiovisuel (cinéma), théâtre et arts plastiques. Les épreuves se dérouleront sur une seule journée. Dans une déclaration à la presse, M. Sadaoui a indiqué que "toutes les dispositions organisationnelles ont été prises, en sus de la mobilisation des moyens matériels, humains et pédagogiques, afin d'assurer le bon déroulement de ces épreuves", insistant sur "l'encadrement des candidats et l'importance de cette filière dans la formation d'artistes spécialisés". Le ministre a ajouté que cette occasion lui a permis de s'enquérir du déroulement général de ces épreuves, soulignant que le soutien à la filière Arts s'inscrit dans le cadre de "la politique de l'Etat visant à former une nouvelle génération d'artistes spécialisés, à travers une formation de base au cycle secondaire, dans le cadre d'une coordination participative entre le ministère de l'Education nationale et les différentes instances concernées". Le ministre a, en outre, exprimé ses vœux de réussite aux élèves du Lycée des arts, ainsi qu'à l'ensemble des candidats dans toutes les filières, saluant les efforts de la communauté éducative et des parents ayant accompagné leurs enfants tout au long de l'année scolaire.

## ACTIVITÉS COMMERCIALES

## Une réforme des conditions d'exercice devant l'APN

La ministre du Commerce intérieur et de la Régulation du marché national, Amel Abdellatif, a présenté, mardi à Alger, devant la Commission des affaires économiques, de l'industrie, du commerce, de l'énergie et des mines de l'Assemblée populaire nationale (APN), le projet de loi modifiant et complétant la loi n 04-08 relative aux conditions d'exercice des activités commerciales, visant à consacrer la transparence de l'activité commerciale afin de protéger l'économie nationale.

Lors de la présentation du projet de loi, en présence de la ministre des Relations avec le Parlement, Nadjiba Djilali, et de la présidente de la commission, Samira Berhoum, la ministre a affirmé que ce texte constitue la pierre angulaire du processus de réformes plus large, conformément aux orientations du président de la République, M. Abdelmadjid Tebboune, visant à moderniser la gouvernance économique et à consacrer les principes de transparence, ainsi qu'à renforcer l'Etat de droit dans le domaine économique.

La révision de cette loi s'inscrit également dans le cadre des réformes visant à moderniser le système législatif économique et à ren-

forcer sa cohérence avec les profondes mutations que connaît l'économie nationale, ainsi qu'avec les engagements internationaux de l'Algérie.

Ce projet de texte vise à consacrer la transparence des transactions commerciales, à renforcer l'efficacité des mécanismes de régulation et de contrôle et à prémunir l'économie nationale contre les différentes formes de dérives financières, a indiqué Mme Abdellatif, soulignant que le texte reflète l'engagement de l'Algérie à avancer "résolument vers la construction d'une économie ouverte, organisée et protégée, capable d'attirer l'investissement et de créer de la richesse, dans un cadre d'intégrité, de confiance et de conformité aux normes internationales".

Il tend également à renforcer la conformité aux normes internationales liées à la lutte contre le blanchiment d'argent et le financement du terrorisme, à consolider la confiance des partenaires et des institutions financières et à améliorer l'attractivité du climat d'investissement, ainsi qu'à protéger l'économie nationale contre les risques systémiques liés à la criminalité financière, souligne la ministre.

Le texte instaure un cadre juridique clair et intégré garantissant la disponibilité d'infor-

mations précises sur les personnes morales, incluant les données de constitution, de gestion et de structure de propriété, avec le respect de délais légaux fixés pour la mise à jour de ces informations. Il renforce également les prérogatives du Centre national du registre du commerce (CNRC) en matière de collecte, d'analyse et d'échange des données, ainsi que d'évaluation des risques y afférents, et prévoit un dissuasif efficace en cas de manquement à l'obligation de déclaration ou de mise à jour des données.

Afin d'assurer une conformité effective, Mme Abdellatif a affirmé que le régime des sanctions a été renforcé par l'instauration d'amendes allant de 10.000 à 500.000 DA algériens pour les personnes physiques et de 300.000 à 700.000 DA pour les personnes morales, en cas de manquement à l'obligation de mise à jour des informations essentielles.

Par ailleurs, la présidente de la Commission a mis en avant l'importance du projet de loi, soulignant qu'il intervient dans un contexte marqué par les acquis économiques nationaux, mettant en exergue les mesures qu'il contient, combinant la régulation du marché national algérien et les conditions économiques mondiales qui imposent désormais des mécanismes de contrôle conformes

aux normes internationales, notamment celles relatives à la lutte contre le blanchiment d'argent et le financement du terrorisme.

Selon l'exposé des motifs, les amendements que comporte le projet de loi portent notamment sur l'obligation pour le commerçant de modifier l'extrait de son registre du commerce dans un délai maximal d'un mois après tout changement intervenant dans sa situation ou dans les statuts pour la personne morale.

Il prévoit également l'insertion, dans les dispositions de l'article 8 de la loi en vigueur, des infractions de fraude fiscale, de blanchiment d'argent, de financement du terrorisme et de la subversion, de financement de la prolifération des armes de destruction massive, ainsi que des personnes et entités inscrites sur la liste récapitulative des sanctions et sur la liste nationale des personnes et entités terroristes.

Dans le cadre de l'amélioration du système national d'investissement et du renforcement des guichets uniques y afférents, il est proposé de compléter les dispositions de l'article 10, par l'ajout d'un alinéa habilitant les représentants du Centre national du registre du commerce au niveau de ces guichets à exercer les missions dévolues aux agents de ce centre.

ORGANISATION LATINO-AMÉRICAINE ET CARIBÉENNE DE L'ÉNERGIE

## Le président Tebboune reçoit le secrétaire exécutif de l'OLACDE



Wassila. B

Le président de la République, M. Abdelmadjid Tebboune, a reçu, hier, le secrétaire exécutif de l'Organisation latino-américaine et caribéenne de l'énergie (OLACDE), Andrés Rebolledo Smitmans. L'audience s'est déroulée en présence

du ministre d'Etat, ministre des Hydrocarbures, M. Mohamed Arkab, et du conseiller auprès du président de la République, chargé des affaires diplomatiques, M. Amar Abba.

En visite officielle en Algérie, le secrétaire exécutif de l'Organisation latino-américaine et caribéenne de l'énergie

(OLACDE), Andrés Rebolledo Smitmans, a également été reçu par le ministre d'Etat, ministre des Affaires étrangères, de la Communauté nationale à l'étranger et des Affaires africaines, Ahmed Attaf, a reçu, a indiqué un communiqué du ministère.

Cette rencontre a permis de passer en revue l'état de la coo-

pération avec cette organisation régionale au sein de laquelle l'Algérie jouit de la qualité d'"observateur permanent", et d'examiner les perspectives de son renforcement en adéquation avec les potentialités et les expertises dont disposent l'Algérie et ses partenaires en Amérique latine et dans les Caraïbes, tant en matière de ressources énergétiques conventionnelles que dans le domaine des énergies renouvelables, précise le communiqué.

Les deux parties ont également échangé "les points de vue sur les évolutions que connaissent les marchés mondiaux de l'énergie et examiné les moyens de renforcer la coopération Sud-Sud, notamment à travers l'intensification de la coordination dans les fora internationaux liés aux domaines de l'énergie", ajoute la même source.

### RÉUNION DU GOUVERNEMENT

## Examen de dossiers relatifs à la sécurité sociale et l'emploi

Le Premier ministre, M. Sifi Ghrieb, a présidé, hier, une réunion du Gouvernement consacrée à l'examen de dossiers relatifs à la sécurité sociale et à l'emploi, indique un communiqué des Services du Premier ministre, dont voici le texte intégral:

"Le Premier ministre, Monsieur Sifi Ghrieb, a présidé, ce mardi 21 avril 2026, une réunion du Gouvernement consacrée à l'examen des points ci-après : Le Gouvernement a examiné un projet de décret exécutif fixant les modalités de la prise en charge par l'Etat du versement des charges

financières résultant de l'augmentation du taux de remboursement des prestations en nature de la sécurité sociale au profit de certaines catégories d'assurés sociaux.

Ce texte intervient dans le but de régler la couverture par l'Etat du différentiel des frais de remboursement des prestations en nature d'assurance maladie au profit de certaines catégories d'assurés sociaux.

Le Gouvernement a également entendu une communication sur l'emploi de la main d'œuvre étrangère en Algérie. Cet exposé a mis en exergue l'arsenal juridique

national régissant cet aspect conformément, notamment, à la convention 97 de 1949 de l'Organisation internationale du travail (OIT) relative aux travailleurs migrants, consacrant le principe d'égalité de traitement entre travailleurs nationaux et étrangers.

Cet exposé a mis en exergue la nécessité de développer davantage des compétences nationales pour accompagner les grands projets d'investissement structurants et la transformation économique nationale". Examen de dossiers relatifs à la sécurité sociale et l'emploi

### LIGNE FERROVIAIRE VERS TAMANRASSET

## Des citoyens saluent la décision du président de la République

La décision prise par le président de la République, M. Abdelmadjid Tebboune, lors du dernier Conseil des ministres, de réaliser la ligne ferroviaire Alger-Tamanrasset, devant permettre un développement durable dans la région, a été largement saluée par des citoyens de la wilaya de Tamanrasset.

Les citoyens de cette wilaya nourrissent de larges espoirs sur ce projet stratégique aux répercussions positives sur le développement local et l'amélioration des conditions socio-économiques des citoyens à travers l'amélioration du service public. Approché par l'APS, Ahmed Hamdaoui, propriétaire d'une agence de tou-

risme, a affirmé, à ce propos, que la connexion ferroviaire de la wilaya de Tamanrasset contribuera sans conteste au renforcement de l'infrastructure de base et l'amélioration des transports de marchandises et de voyageurs, notamment les touristes, entraînant de nouveaux revenus, hors hydrocarbures, en plus de l'impulsion du tourisme intérieur. Abondant dans le même sens, Abderrahmane Badhboudha, acteur associatif, a estimé que le projet de la ligne ferroviaire, décidé par le président de la République, lors du dernier Conseil des ministres, sera une option stratégique pour la région, dans la mesure où elle ouvrira la voie à de nouveaux

projets d'investissement générateurs de richesse et d'emplois, ce qui facilitera la mobilité des citoyens, raffermira les liens sociaux et améliorera les conditions d'acheminement des marchandises des opérateurs et commerçants. Pour sa part, Brahim Touhami, commerçant, considère que la voie ferrée projetée vers Tamanrasset aura un grand impact sur la dynamisation des activités commerciales, dont le développement des échanges commerciaux avec les pays africains limitrophes, l'orientation de la production nationale vers les pays africains, surtout que d'importantes opérations ont été déjà réalisées pour favoriser les ex-

portations du produit national. Il facilitera aussi le transport et la disponibilité des matières premières nécessaires à l'industrie nationale, a-t-il ajouté. Pour rappel, le président de la République avait évoqué, lors de la réunion du Conseil des ministres qu'il a présidée dimanche dernier, le projet de la ligne ferroviaire du Sud reliant Alger, Laghouat, Ghardaïa, El-Meniaa, In-Salah et Tamanrasset, dont la mise en service est prévue pour fin 2028.

Il a, en effet, instruit le Gouvernement à l'effet de concentrer ses efforts sur la concrétisation de ce "nouveau pari du siècle", qui est tout aussi important que celui de Gara-Djebilet.

# EDITO

## L'Algérie au cœur d'un nouvel axe sahélien de stabilité

Wassila. B

Le Forum d'affaires algéro-tchadien, tenu mardi à Alger, incarne cette dynamique constructive voulue par Alger. Sous l'impulsion des ministres du Commerce algéro-tchadiens, responsables institutionnels et acteurs privés ont esquissé les contours d'un partenariat qui dépasse largement les échanges commerciaux classiques.

Il s'agit désormais de bâtir des chaînes de valeur, d'encourager l'investissement productif et de favoriser le transfert de compétences. L'Algérie y réaffirme sa stratégie de diversification de ses exportations vers le continent africain, des engrais aux matériaux de construction, en passant par les énergies renouvelables, tandis que le Tchad, avec son ambitieux programme « Tchad Connexion 2030 » et ses 30 milliards de dollars d'investissements projetés, se positionne comme un futur carrefour de corridors économiques reliant plusieurs sous-régions africaines.

Dans ce contexte, une convergence sahélienne se dessine progressivement autour d'Alger. Le Niger, le Burkina Faso, la Mauritanie et le Tchad semblent partager une même vision stratégique : s'appuyer sur un partenaire régional stable, doté d'atouts énergétiques, d'une expérience diplomatique reconnue et d'une réelle ouverture économique. Cette dynamique contraste fortement avec l'attitude de la junte malienne, engagée dans une politique de rupture avec plusieurs partenaires traditionnels. Ce choix les place en décalage avec les recompositions en cours, au moment même où la région redéfinit ses priorités et ses alliances.

Ce décalage est d'autant plus préoccupant qu'il s'accompagne de décisions aux implications géopolitiques sensibles. En se distanciant de certains engagements historiques et en opérant des repositionnements controversés, les putschistes de Bamako semblent agir dans un contexte de fragilité interne marqué par des tensions sécuritaires persistantes et des difficultés économiques notables. Une telle orientation pourrait limiter ses marges de manœuvre à long terme, alors que ses voisins s'efforcent de consolider des partenariats structurants et de créer des synergies régionales durables. À l'inverse, l'Algérie poursuit une ligne de conduite constante, fondée sur le respect du droit international, la coopération équilibrée et le soutien aux causes qu'elle défend de longue date. Cette posture renforce sa crédibilité auprès de ses partenaires sahéliens, qui y voient un acteur fiable dans un environnement incertain. Tandis que certains pays s'emploient à tisser des liens et à ouvrir des perspectives communes, d'autres risquent de s'isoler en refusant de s'inscrire dans cette nouvelle dynamique. Le Sahel de demain se construit dès aujourd'hui et il pourrait bien avancer sans ceux qui choisissent de rester en marge.

Ainsi, au Sahel, les équilibres se redéfinissent à vive allure, mais sans cohérence d'ensemble. Là où certains États à l'image de l'Algérie, privilégient une approche lucide, centrée sur les complémentarités économiques et les gains mutuels, d'autres à l'exemple du Mali pris en otage par une junte qui semble s'enfermer dans une logique de repli qui risque de se marginaliser durablement.

SYRIE

## Nouvelle incursion sioniste dans la banlieue de Quneitra, deux civils arrêtés



L'armée sioniste a mené une incursion, mardi, dans le village de Bariqa al-Qadeema, dans la banlieue de Quneitra, dans le sud-ouest de la Syrie, y arrêtant deux civils, a rapporté l'agence de presse syrienne Sana.

Selon la même source, une force sioniste composée de plusieurs véhicules militaires avait fait incursion dans le village de Bariqa al-Qadeema, et arrêté

deux civils, les emmenant à une destination inconnue.

L'entité sioniste poursuit ses agressions et ses violations de l'accord de désengagement de 1974, en multipliant les incursions dans le sud syrien, les descentes, les arrestations et le nivellement de terres.

La Syrie réclame de manière constante le retrait des forces sionistes de son territoire.

OIM

## Près de 8.000 migrants morts ou portés disparus sur les routes migratoires en 2025

Près de 8.000 migrants sont morts ou portés disparus sur les routes migratoires à travers le monde l'an dernier, un chiffre inférieur au record de 9.200 enregistré en 2024, a indiqué l'Organisation internationale pour les migrations (OIM), dans un rapport mardi.

"Les près de 8.000 décès enregistrés en 2025 marquent la poursuite et l'aggravation d'un échec mondial à mettre fin à ces décès évitables", a souligné l'OIM dans son rapport annuel sur ce sujet.

Depuis le début de l'année, l'agence onusienne a déjà enregistré 1.723 personnes mortes ou portées disparues sur les routes migratoires.

Selon l'OIM, la baisse enregistrée l'an dernier "est liée en partie à une diminution réelle du nombre de personnes qui tentent d'emprunter des routes migratoires irrégulières et dangereuses", en par-



ticulier sur le continent américain.

"Mais elle s'explique aussi par les restrictions financières imposées aux acteurs humanitaires qui documentent les décès de migrants sur les principaux axes de mi-

gration", a-t-elle expliqué. Au total, plus de 80.000 migrants sont morts ou ont été portés disparus depuis que l'agence onusienne a commencé à recueillir ces données en 2014.

CONFLIT AU SOUDAN

## Déplacement de 500 personnes au Nord-Darfour en raison de l'insécurité

Quelque 500 personnes dans la localité d'Oum Baro, relevant de l'Etat du Nord-Darfour, dans l'ouest du Soudan, se sont déplacés en l'espace d'une seule journée, en raison de la dégradation de la situation sécuritaire, a annoncé l'Organisation internationale pour les migrations (OIM). Dans un communiqué publié lundi soir, l'OIM a précisé que ses équipes de suivi des déplacements ont estimé qu'"environ 500 personnes ont fui le

village d'Abouliha, dans la localité d'Oum Baro, en raison d'une insécurité croissante", ajoutant que les déplacés se sont dirigés vers d'autres sites à l'intérieur de la même localité. "La situation demeure tendue et instable", a-t-elle indiqué, soulignant qu'elle "continuera de suivre de près l'évolution de la situation". Alors que la crise soudanaise continue de s'enliser, en raison d'affrontements entre les Forces de soutien rapide (FSR) et l'armée souda-

naise, l'OIM exhorte la communauté internationale à transformer ses engagements en actions concrètes, avant que le coût humain ne devienne encore plus lourd. Entré dans sa quatrième année, le conflit soudanais a provoqué ce que l'OIM décrit comme la plus grande crise de déplacement au monde. Près de 9 millions de personnes sont déplacées à l'intérieur du pays, tandis que 4,5 millions ont fui vers des pays voisins.

JAPON

## Trois militaires tués dans l'explosion d'un char

Trois soldats japonais sont morts, mardi lors d'un exercice militaire, dans l'explosion de leur char, a déclaré la Première ministre Sanae Takaichi.

Cet accident inhabituel, survenu sur un terrain d'entraînement des Forces d'auto-défense japonaises dans la région d'Oita, dans le sud-ouest de l'archipel, a été pro-

voqué par l'explosion "des munitions à l'intérieur du char", tuant trois membres d'équipage à bord et en blessant un autre, a indiqué Mme Takaichi.

Les circonstances de l'accident font l'objet d'une enquête. "Cet accident est profondément regrettable", a écrit la Première ministre, qui a présenté ses "sincères

condoléances".

Cet accident survient deux ans après une collision entre deux hélicoptères militaires nippons, qui avait fait huit morts, le 20 avril 2024.

En mai 2025, lors d'un entraînement, deux soldats s'étaient tués dans le crash de leur avion, peu après le décollage.

ETATS-UNIS

## Au moins deux morts dans une fusillade



Au moins deux personnes ont été tuées lundi après qu'une bagarre planifiée entre jeunes a dégénéré en une fusillade dans un parc de l'Etat américain de Caroline du Nord, ont indiqué les autorités locales. Le Bureau d'enquête de l'Etat de Caroline du Nord a confirmé les décès sur les réseaux sociaux, ajoutant que la police réagissait actuellement à la fusillade. Selon les forces de l'ordre, l'incident s'est produit au parc Leinbach, au nord-ouest du centre-ville de Winston-Salem. "Ce que nous avons confirmé à ce stade, c'est que deux mineurs avaient convenu de se rencontrer dans le parc pour se battre", a expliqué Jake Swaim, le chef adjoint de la police de Winston-Salem. "Lorsque les individus se sont rencontrés dans le parc, la situation s'est considérablement détériorée, conduisant plusieurs personnes à échanger des coups de feu", a indiqué la police, ajoutant par ailleurs que plusieurs des individus impliqués, victimes et suspects, ont été localisés et identifiés. "Il s'agit d'un incident isolé qui fait toujours l'objet d'une enquête active", ont précisé les responsables.

RIO DE JANEIRO

## Plus de 200 touristes bloqués par une fusillade en pleine excursion

Plus de 200 touristes partis admirer en altitude le lever du soleil à Rio de Janeiro se sont retrouvés bloqués lundi par une fusillade entre policiers et narcotrafiquants dans une favela, ont annoncé les autorités et un organisateur de l'excursion.

Les visiteurs ont dû attendre près de deux heures avant de pouvoir descendre du Morro Dois Irmaos (le Mont des deux frères) pendant que les tirs fusaient dans la favela de Vidigal, située en contrebas. Ils n'ont pu partir qu'après avoir reçu le feu vert de la police, qui était en communication directe avec les guides des agences de tourisme. Des milliers de touristes passent par cette favela chaque semaine pour accéder au sommet du mont, à 533 mètres au-dessus du niveau de la mer, avec une vue imprenable sur les célèbres plages de Leblon et d'Ipanema. "Il y avait plus de 200 personnes ce matin, 70% étaient des touristes étrangers", a dit Renan Monteiro, de Favela Turismo, une des agences de tourisme ayant emmené des clients pendant l'excursion lundi. Selon lui, la favela de Vidigal est généralement "pacifique, apte à recevoir des touristes", mais, "à chaque opération policière, les images tournent dans le monde entier et cela a un impact" sur l'afflux de visiteurs. La police civile a expliqué dans un communiqué qu'à l'arrivée des agents à Vidigal, les trafiquants ont ouvert le feu, "mettant délibérément en danger les habitants et les visiteurs de la zone".

## FORMATION

## Poursuite des travaux de l'atelier FIFA dédié au football amateur en Algérie



Les travaux de la deuxième journée de l'atelier FIFA dédié au football amateur en Algérie se sont poursuivis lundi au Centre technique national (CTN) de Sidi Moussa (Alger), en présence de plusieurs acteurs clés du football national, a indiqué la Fédération algérienne de football (FAF) sur son site officiel. La séance d'ouverture a été

marquée par l'intervention du secrétaire général de la FAF, Nadir Bouzenad, qui a souligné l'importance stratégique accordée par l'instance fédérale au développement du football amateur. Dans son allocution, il a notamment insisté sur le rôle central du football scolaire dans l'élargissement de la base des pratiquants, ainsi que sur la nécessité de renforcer les pro-

grammes de formation au profit des entraîneurs et encadreurs.

Par la suite, les travaux se sont poursuivis sous la conduite des deux experts de la FIFA, Belhassen Malouche, responsable du département technique régional pour l'Afrique du Nord, et Amr Moheb, en charge du football amateur pour la zone Afrique, à travers plusieurs sessions de travail interactives.

Ces échanges ont réuni un large panel de participants, notamment des cadres de la Direction technique nationale (DTN) et de la FAF, des représentants des 32 clubs de la Ligue nationale de football amateur, ainsi que ceux de la Fédération algérienne du sport scolaire. Les sélectionneurs des équipes nationales de jeunes catégories et des représentants du football féminin ont également pris part à ces travaux.

Dans la continuité de la première journée, les discussions ont permis d'analyser en profondeur l'état du football amateur en Algérie, d'identifier les principaux défis auxquels il fait face, mais aussi de dégager des pistes de développement concrètes et adaptées aux réalités du terrain.

"Cette deuxième journée s'est achevée par la présentation du rapport final, incluant les principales recommandations issues des différents ateliers et sessions de travail, ouvrant ainsi la voie à la mise en place d'une feuille de route pour le renforcement et la structuration du football amateur à l'échelle nationale", indique la FAF.

## LIGUE 2 AMATEUR Un match à huis clos pour le MSP Batna

Le MSP Batna, pensionnaire de la Ligue 2 (groupe Centre-Est), a écopé d'un match à huis clos pour "jets de projectiles (5e infraction)", a annoncé la Ligue nationale de football amateur (LNFA), lundi dans un communiqué.

Outre cette sanction, la formation batnienne devra s'acquitter d'une amende de 500.000 dinars, précise la même source.

Le MSPB a été également sanctionné d'une amende globale de 80.000 dinars pour "mauvaise organisation" et "retard dans le début de la deuxième période", lors du match perdu vendredi à domicile face à l'US Biskra (0-1), à l'occasion de la 27e journée du championnat.

De son côté, le secrétaire général du NRB Teleghma, Taoufik Boudiaf, s'est vu infliger un an de suspension ferme de "toute activité sportive", plus une amende de 100.000 dinars pour tentative d'agression sur le commissaire au match.

Enfin, le dirigeant de l'AS Khroub, Abdelkader Tacheghoust, expulsé lors de la réception de la JS Jijel, a écopé de deux mois de suspension ferme "toute activité sportive", plus une amende de 50.000 dinars pour agression sur un adversaire ayant entraîné une bagarre générale à l'issue de la partie.

## COUPE DE LA CONFÉDÉRATION

## Cinq joueurs de l'USMA et du CRB dans l'équipe type

L'équipe type des demi-finales retour de la Coupe de la Confédération africaine de football a été marquée par une présence notable des joueurs de l'USM Alger, représentés par quatre noms, contre un joueur pour le CR Belouizdad, selon le site spécialisé SofaScore.

Le gardien de l'USMA, Oussama Benbot, a obtenu la meilleure note de l'équipe type (7.7) après sa prestation remarquable lors du

match retour face à l'Olympique Safi (1-1).

L'équipe type comprend également trois autres joueurs de l'USMA : Hocine Dehiri, qui a décroché la deuxième meilleure note (7.4), Ahmed Khaldi, auteur du but de la qualification (7.1), ainsi que le Sénégalais Aimé Tendeng (7.0).

De son côté, le défenseur du CR Belouizdad, Naoufel Khacef, figure dans ce Onze malgré l'élimination de son équipe face au

Zamalek, avec une note de 6.8.

L'USMA s'apprête ainsi à disputer la troisième finale continentale de son histoire contre la formation égyptienne d'Al Zamalek SC.

Le club devient le premier représentant algérien à atteindre deux fois la finale de la Coupe de la Confédération dans sa nouvelle version, confirmant ainsi son statut grandissant sur la scène africaine.

## CHAMPIONNAT SUISSE DE 2E DIVISION

## Le gardien algérien Mastil opéré et indisponible plusieurs semaines

Le gardien international algérien du FC Stade Nyonnais Melvin Mastil, a été opéré d'une hernie inguinale et sera indisponible durant plusieurs semaines, a annoncé la Swiss Football League sur son site officiel.

Actuellement 9e de Challenge League (2e division suisse), la formation nyonnaise est contrainte de revoir ses plans après l'opération subie par son dernier rempart de 26 ans, victime d'une hernie inguinale. Récemment convoqué en Equipe nationale d'Algérie de football, Mastil avait honoré une titularisation le 27 mars lors du match amical largement remporté face au Guatemala (7-0). Sous contrat avec FC

Lausanne-Sport, le portier et capitaine s'était imposé comme un élément clé du dispositif nyonnais cette saison. La durée exacte de son indisponibilité n'a pas été précisée, mais son absence constitue un coup dur pour le FC Stade Nyonnais dans la dernière ligne droite du championnat, mais également pour le gardien algérien à moins de deux mois du coup d'envoi de la Coupe du monde 2026 (11 juin-19 juillet). Le portier algérien a pris part à trente matchs cette saison. Pour rappel, au Mondial 2026 prévu aux Etats-Unis, au Canada et au Mexique, la sélection algérienne évoluera dans le groupe J avec l'Argentine (tenante), l'Autriche et la Jordanie.



## TRANSFERTS Karim Masmoudi nouvel entraîneur du SC Aubagne Air Bel

L'ex-entraîneur adjoint de la sélection nationale (A') Karim Masmoudi, s'est engagé avec le Sporting Aubagne Air Bel, sociétaire de la Division Nationale française jusqu'à la fin de la saison, a annoncé lundi ce club de la banlieue marseillaise.

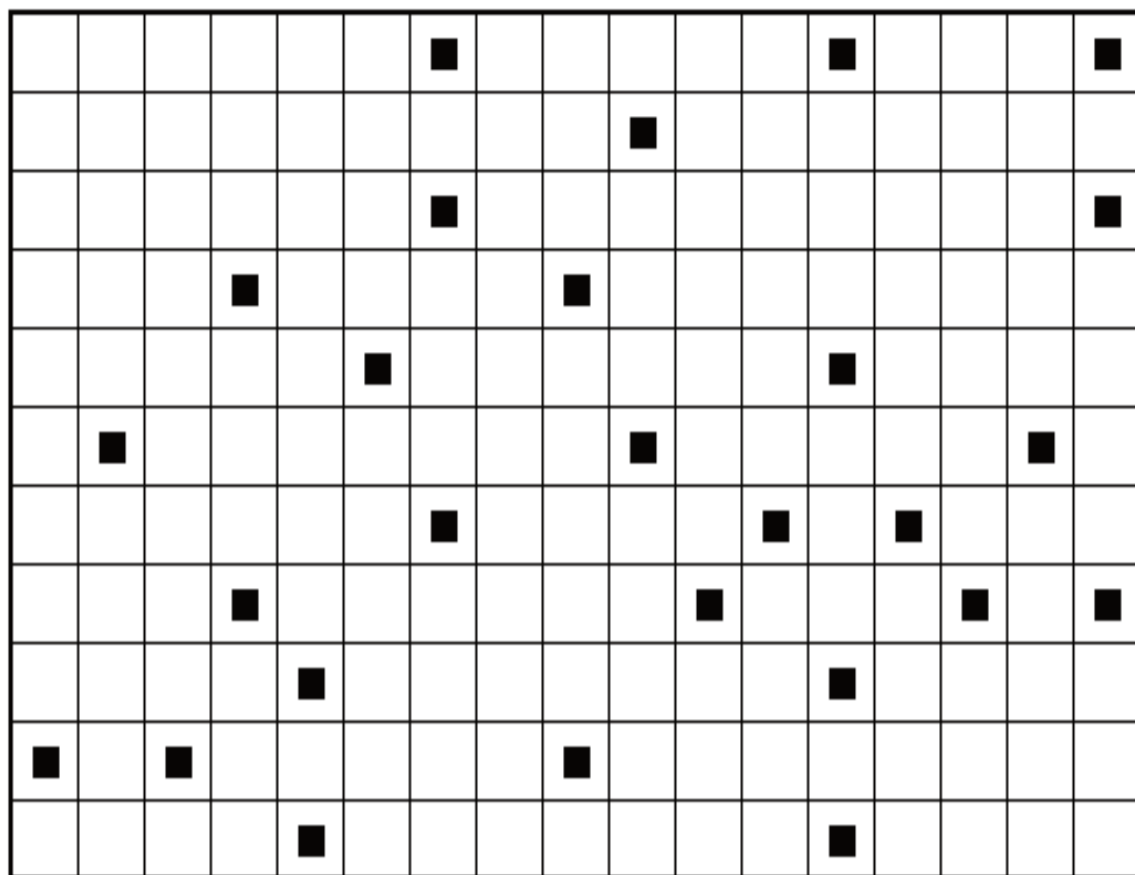
"Le SC Aubagne Air Bel est heureux d'annoncer l'arrivée Karim Masmoudi comme entraîneur de l'équipe première. Originaire de Marseille, cette arrivée marque pour lui un véritable retour aux sources et le club lui souhaite pleine réussite dans ses nouvelles fonctions" a indiqué le club phocéen.

Agé de 39 ans et passé par certains clubs algériens comme le MO Bejaïa en 2013 et l'USM Alger en 2015, Masmoudi avait intégré le staff de l'EN (A') en tant qu'entraîneur adjoint en mai 2025, pour assister Madjid Bougherra en vue du Championnat d'Afrique des nations (CHAN).

Il est passé également par la sélection de la RD Congo et certains clubs français, notamment : le FC Hyères et le SC Toulon, avec quelques passages dans des clubs du Moyen-Orient.

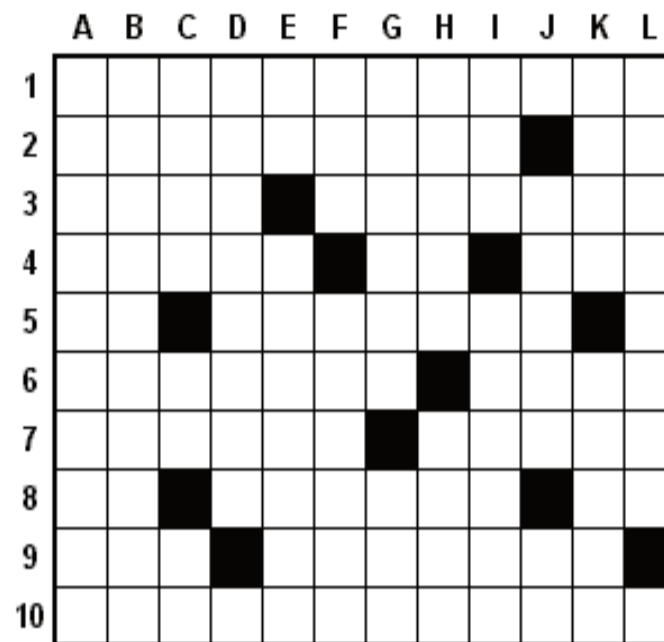
## Mots casés

Casez les mots ou sigles suivants dans la grille



- 3 - ANE
- 4 - AGEE
- 5 - AERER
- 6 - AMUSER
- 7 - AMERRIR
- 8 - ALEZANES
- 9 - EPELLERAS
- ARS
- ARMA
- AMIES
- DRAPEE
- ARISERA
- EUROPEEN
- JERRICANS
- DUS
- CRAN
- CONTE
- EMUSSE
- BANDITS
- OSSEUSES
- RASSURAIT
- ERE
- DESK
- IMITA
- FRAUDE
- ENTASSE
- VESTIBULE
- FAR
- ESAU
- ISSUS
- JOVIAL
- PRESIDE
- ILE
- LESE
- MITEE
- OTITES
- TASSEAU
- MOT
- PERE
- OCEAN
- RISEES
- 11 - CAROTTERENT
- NIL
- SENT
- OPIUM
- SACRUM
- OSA
- SKIS
- RAMEE
- PET
- STEM
- RITES
- REG
- TAPA
- ZERO
- ROI
- ZERO
- RUE
- RUT
- SOT
- TAS

## Mots croisés



### Horizontalement

- 1 - Guerrière
- 2 - Amollirai - Préposition
- 3 - Patron - Remarqueras
- 4 - Hameaux antillais - Petit cube - Il vaut mieux qu'un bon copain
- 5 - Fleuve naissant - Références
- 6 - Anasarques - Bat en retraite
- 7 - Relâcher certains sphincters - Reste de feu de forêt
- 8 - Sigle de société - Combinaison de turfiste - Coordination
- 9 - Localisé par le clerc - Aguiches
- 10- Ferez payer très cher

### Verticalement

- A - Sanglier des Célestes
- B - Progresserai
- C - Blesse - 501 pour César - Sinistres initiales
- D - Font briller
- E - Pronom pour homme - Distancerai
- F - Boisson forte - Graves dangers
- G - Rongés - Habitude acquise
- H - Mettre à côté - Sulfate astringent
- I - Cri de bricoleur - Prend le meilleur
- J - Détruis - C'est l'erbium
- K - Equipe de haut niveau - Accident de pianiste
- L - Entassent pour conserver

## Sudoku

		2	5	1	9			
9	6		4	3		5	2	
5	7	1				4	6	3
	9		6	8		1		
			1					
	1		3	9		8		
1	3	7				5	2	6
6	2		7	3	5		9	1
		9	1	6	3			

Dans chaque ligne, chaque colonne, chaque carré tous les chiffres de 1 à 9 doivent être utilisés

**Devinettes**

Quand on est dedans, On ne sait plus où l'on est. Il n'est fait que d'eau Mais peut devenir un impénétrable rideau.

Réponse: brouillard

## Le Saviez-vous?

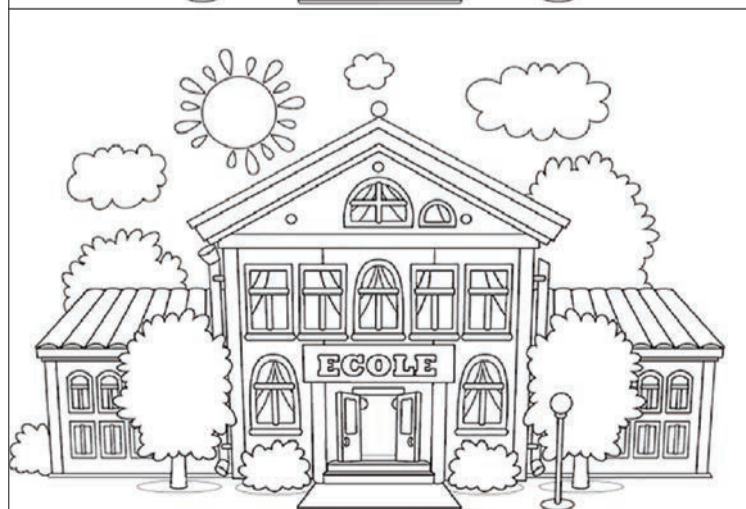
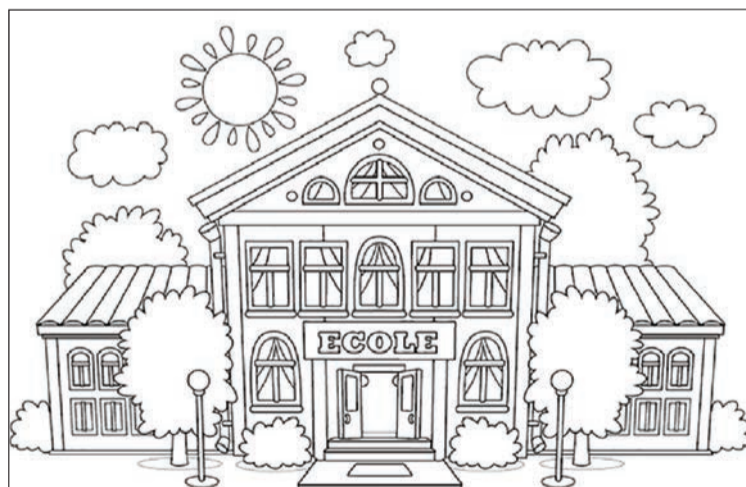
**Le Canada a plus de lacs que le reste des pays du monde combinés !**



Le Canada abrite environ 60% des lacs de notre planète. Il n'y a pas de nombre officiel de tous ses petits lacs. Cependant, ce pays compte 31 752 lacs de plus de 3 kilomètres carrés et 561 lacs de plus de 100 kilomètres carrés. Près de 9% de la superficie du Canada est couverte d'eau douce.

Malgré ses milliers de lacs, le Canada a dépensé, en 2010, près de 2 millions de dollars (1,6 million d'euros) pour construire un lac artificiel à l'occasion du sommet du G8 à Toronto.

## Jeu des 7 Terreurs



### Solutions

	A	B	C	D	E	F	G	H	I	J	K	L
1	U	N	I	V	I	T	E	L	L	I	N	E
2	T	E	L	E	V	I	S	I	O	N	A	
3	I	R	O	N	E	S	I	D	R	E	U	
4	L	O	T	E	S	I	D	E	R	E		
5	I	N	E	R	T	E	S	N	E	P	E	
6	S	S	I	E	R	O	N	T	L	I	S	
7	E	M	E	T	A	L	E	R	A	I	S	
8	R	E	G	N	A	A	N	A	N	A	S	
9	A	L	U	N	I	S	S	E	N	T	E	
10	S	O	I	E	S		S	T	E	M	S	





## Hippodrome Bazer Sakhra d'El-Eulma

Journée N° 110  
Par Zeggai Abdelkader



Fiche technique: **Paris Quarté et Quinté**

Départ de la première course à **16h** - Prix: **Tarhila** - Pur-Sang arabe  
Distance : **1.500** mètres - Dotation : **350.000** DA - Paris **Quarté-Quinté**

**1 - FARIDIX**  
D. BOUBAKRI 57 kg  
11-01-2026 1.000 m retiré  
M. HARECHE 54 kg 13 pts  
14-01-2026 1.500 m 6ème  
S. BENYETTOU 57 kg 14 pts  
28-01-2026 1.600 m 6ème  
O. CHEBBAH 57 kg 12 pts  
12-02-2026 1.500 m 8ème  
JJ/ S. ATALLAH 54,5 kg 12 pts  
25-02-2026 1.600 m 10ème  
S. BENYETTOU 56 kg 15 pts  
Le changement de monte lui convient pour effacer ses derniers échecs.

Conclusion : Une possibilité.

**2 - HOULM EL HAYET**  
T. ALI OUAR 57 kg  
31-08-2025 1.500 m 1er T.N.C  
T. ALI OUAR 57 kg 12 pts  
17-12-2025 1.800 m 9ème  
A. YAHIAOUI 57 kg 12 pts  
31-01-2026 1.400 m 7ème  
T. ALI OUAR 57 kg 12 pts  
12-03-2026 1.300 m 2ème  
T. ALI OUAR 55 kg 12 pts  
18-03-2026 1.200 m 1er T.N.C  
T. ALI OUAR 56 kg 13 pts  
Sa participation à l'arrivée est assurée dans un parcours à son entière convenance.

Conclusion : Une priorité.

**3 - MBABI**  
T. LAZREG 57 kg  
28-12-2025 1.100 m 7ème  
T. ALI OUAR 55 kg 18 pts  
14-01-2026 1.500 m 5ème  
T. ALI OUAR 56 kg 14 pts  
25-01-2026 1.300 m 5ème  
T. ALI OUAR 56 kg 15 pts  
12-02-2026 1.500 m 7ème  
T. ALI OUAR 56 kg 12 pts  
08-04-2026 1.200 m 1er T.N.C  
T. ALI OUAR 55 kg 15 pts  
Il demeure compétitif pour un accessit, vu son dernier succès.

Conclusion : Une priorité.

**4 - EL KESSE**  
S. BENYETTOU 55 kg  
09-01-2026 1.200 m 4ème  
F. CHAABI 54 kg 12 pts  
21-01-2026 1.300 m 14ème  
F. CHAABI 55 kg 14 pts  
04-02-2026 1.300 m 5ème  
F. CHAABI 55 kg 12 pts  
07-03-2026 1.200 m 2ème  
O. CHEBBAH 55 kg 12 pts  
08-04-2026 1.200 m 2ème  
S. BENYETTOU 56 kg 15 pts  
Il aura une chance pour prétendre à un accessit dans ce genre de course.

Conclusion : Une possibilité.

**5 - DJAWDA EL MESK**  
AB. AIDA 55 kg  
07-12-2025 1.000 m 7ème  
O. CHEBBAH 55 kg 15 pts  
11-01-2026 1.000 m 4ème  
MS. AIDA 54 kg 13 pts  
06-02-2026 1.000 m 2ème  
AP/ Y. CHELLAL 52 kg 12 pts  
22-03-2026 1.100 m 1ère T.N.C  
AB. AIDA 54 kg 13 pts  
19-04-2026 1.400 m 9ème  
JJ/ R. DJAIET 52 kg 12 pts  
Il est difficile de la retenir dans un parcours qui n'est pas en sa faveur.

Conclusion : A revoir.

**6 - SAIDA DE QUEZAC**  
B. BERRAH 55 kg  
14-01-2026 1.500 m 4ème  
AP/ Y. CHELLAL 51,5 kg 14 pts  
28-01-2026 1.600 m 8ème  
AP/ Y. CHELLAL 51 kg 12 pts  
11-02-2026 1.200 m 7ème  
B. BERRAH 55 kg 12 pts  
25-03-2026 1.700 m 8ème  
A. HAMIDI 54 kg 12 pts  
15-04-2026 1.300 m 4ème  
B. BERRAH 55 kg 16 pts  
Elle demeure compétitive pour un accessit avec son jockey habituel sur 1.700m.

Conclusion : Une priorité.

PROPRIETAIRES	CHEVAUX	JOCKEYS	PDS.	CDS.	ENTRAINEURS
AD. LAGHOUAG	1 FARIDIX	D. BOUBAKRI	57	2	KH. DOUKHI
A. HAMIANE	2 HOULM EL HAYET	T. ALI OUAR	57	11	S. HAMIANE
K. MAHOUR BACHA	3 MBABI	T. LAZREG	57	4	MED. HAMIDI
H. DJELLOUL	4 EL KESSE	S. BENYETTOU	56	10	PROPRIÉTAIRE
M. SELLAMI	5 DJAWDA EL MESK	AB. AIDA	55	9	PROPRIÉTAIRE
ML. ZAABOUB	6 SAIDA DE QUEZAC	B. BERRAH	55	7	H. ZAABOUB
A. AOUSSAT	7 AMIR JAME	MS. AIDA	55	3	PROPRIÉTAIRE
AB. LOUNISSI	8 NEDJM EL FETH (0)	AP/ Y. CHELLAL	54.5	8	H. FERHAT
ABH. DEKHNOCHE	9 HOYEM EL MESK	CH. ATALLAH	54	12	AB. KARA
S. BERRAH	10 NARJESSE EL MESK	AB. ATALLAH	54	5	PROPRIÉTAIRE
M. SELLAMI	11 NOUR ECHAMS	JJ/ R. DJAIET	53	6	PROPRIÉTAIRE
AC. DJEBBAR	12 LORMANE GEM	A. HADDOUCHE	53	1	PROPRIÉTAIRE

**7 - AMIR JAME**  
MS. AIDA 55 kg  
01-01-2026 1.500 m 8ème  
MS. AIDA 54 kg 13 pts  
14-01-2026 1.500 m tombé  
H. RAACHE 55 kg 14 pts  
25-01-2026 1.300 m 4ème  
MS. AIDA 55 kg 15 pts  
12-02-2026 1.500 m 9ème  
MS. AIDA 55 kg 12 pts  
13-04-2026 1.500 m 9ème  
MS. AIDA 55 kg 12 pts  
Ses derniers échecs ne lui facilitent pas la tâche.

Conclusion : A revoir.

**8 - NEDJM EL FETH**  
AP/ Y. CHELLAL 54 kg  
28-12-2025 1.100 m 6ème  
H. RAACHE 56 kg 18 pts  
21-01-2026 1.300 m 6ème  
AZ. ATHMANA 57 kg 14 pts  
16-02-2026 1.400 m 2ème  
AP/ Y. CHELLAL 54,5 kg 14 pts  
22-02-2026 1.200 m 4ème  
AP/ Y. CHELLAL 54,5 kg 12 pts  
07-03-2026 1.200 m 1er 1'10"  
AP/ Y. CHELLAL 53,5 kg 12 pts  
Il est à retenir en très bonne place parmi les cinq premiers.

Conclusion : Une priorité.

17-12-2025 1.800 m 2ème  
CH. ATALLAH 54 kg 12 pts  
01-01-2026 1.800 m 4ème  
CH. ATALLAH 56 kg 17 pts  
25-02-2026 1.600 m 7ème  
CH. ATALLAH 55 kg 15 pts  
02-03-2026 1.200 m 5ème  
CH. ATALLAH 55 kg 12 pts  
25-03-2026 1.700 m 5ème  
CH. ATALLAH 56 kg 12 pts  
Le parcours du jour lui est favorable pour se défendre honorablement dans ce prix.

Conclusion : Une priorité.

**10 - NARJESSE EL MESK**  
AB. ATALLAH 54 kg  
25-07-2025 1.600 m 5ème  
AB. ATALLAH 53 kg 12 pts  
21-01-2026 1.300 m 13ème  
AB. ATALLAH 53 kg 14 pts  
04-03-2026 1.100 m 1ère 1'25"  
AB. ATALLAH 54 kg 12 pts  
07-03-2026 1.200 m retirée  
Y. LOUCIFI 56 kg 12 pts  
15-04-2026 1.300 m 5ème  
F. CHAABI 55 kg 16 pts  
Elle aura une chance logique pour arracher une place honorable.

Conclusion : Une priorité.

O. CHEBBAH 54 kg 15 pts  
30-11-2025 1.600 m 1ère T.N.C  
O. CHEBBAH 54 kg 18 pts  
17-12-2025 1.800 m 11ème  
O. CHEBBAH 55 kg 12 pts  
02-03-2026 1.200 m 3ème  
A. HEBRI 55 kg 12 pts  
19-04-2026 1.400 m 6ème  
AB. AIDA 55 kg 12 pts  
Il est difficile de la retenir dans un parcours qui n'est pas en sa faveur sous les ordres de Djaiet.

Conclusion : A revoir.

**12 - LORMANE GEM**  
A. HADDOUCHE 53 kg  
09-01-2026 1.200 m 10ème  
A. HADDOUCHE 54 kg 12 pts  
14-01-2026 1.500 m 10ème  
A. HADDOUCHE 54 kg 14 pts  
04-02-2026 1.300 m arrêtée  
A. HADDOUCHE 55 kg 12 pts  
11-02-2026 1.200 m retirée  
A. HADDOUCHE 55 kg 14 pts  
04-03-2026 1.100 m retirée  
A. HADDOUCHE 55 kg 12 pts  
Sa participation dans cette épreuve n'est qu'une simple figuration pour garnir les stalles.

Conclusion : A revoir.

**PRONOSTICS**

PARI QUARTE
2 - 9 - 10 - 3 - 8
Possibilités: 6 - 1
Champ F : 2 - 9 - 10 - X
Champ F : 2 - 9 - X - 3
Champ D : 2 - 9 - X - X
2 - 10 - 3 - 9 - 8 - 4

PARI QUINTE
2 - 9 - 10 - 3 - 8 - 6
Possibilités: 4 - 1
Champ F : 2 - 9 - 10 - 3 - X
Champ F : 2 - 9 - 10 - X - 8
Champ D : 2 - 9 - 10 - X - X
2 - 10 - 3 - 9 - 8 - 4 - 1



**Résultats et Rapports P.M.U**

Hippodrome de Laghouat  
Mardi 21/04/2026

Paris QUARTE-QUINTE  
3 - 5 - 1 - 4 - 12  
QUARTE  
G: 1.500 DA P: 150 DA  
QUINTE  
G: 7.120 DA P: 50 DA